

Gebrauchsanleitung



Scout Plus

Version 1.3.400

INHALTSVERZEICHNIS

0. Systemvoraussetzungen.

1. Tastenkombinationen.

[1.1 Videoplayer](#)

[1.2 Timeline](#)

[1.3 Template für Kategorien erstellen](#)

[1.4 Allgemeines](#)

2. Kurzanleitung

[2.1. Echtzeitanzeige und -registrierung](#)

[2.2 Anzeige und Registrierung aus Datei](#)

[2.3 Anzeige und Registrierung ohne Videoquelle](#)

[2.4 NAC-Datenbanken](#)

3. Templates für Kategorien

[3.1 Symbole des Templates für Kategorien](#)

[3.2 Erstellung eines Templates für Kategorien](#)

4. Anzeige und Registrierung

[4.1 Anzeige und Registrierung aus Datei](#)

[4.2 Echtzeitanzeige und -registrierung](#)

[4.3 Anzeige und Registrierung ohne Videoquelle](#)

5. Timeline

[5.1 Symbole der Timeline](#)

[5.2 Timeline-Tools](#)

6. NAC-Datenbank

7. Tools

[7.1 Downloaden aus dem Internet](#)

[7.2 Dateien auf einer DVD oder CD aufnehmen](#)

[7.3 Videodateien verknüpfen und in AVI umwandeln](#)

[7.4 DVD in AVI umwandeln](#)

[7.5 XML-Dateien importieren/exportieren](#)

8. Anhang

0. SYSTEMVORAUSSETZUNGEN

Mindestvoraussetzungen

Betriebssystem

Windows Vista mit Service Pack 2 (32 oder 64bits)
Windows 7 mit Service Pack 1 (32 oder 64bits)
Windows 8 (32 oder 64bits)

Hardware

RAM-Speicher: 2GB
Prozessor: Intel© Core 2 Duo 2 GHz o.ä.
Grafikspeicher: 256MB dedizierter Speicher (kein gemeinsamer Speicher mit RAM)
Bildschirmauflösung: 1366 x 768
Mindestens 300MB freier Speicherplatz auf der Festplatte für die Programminstallation

Empfohlene Voraussetzungen

Betriebssystem

Windows 7 mit Service Pack 1 (32 oder 64bits)
Windows 8 (32 oder 64bits)

Hardware

RAM-Speicher: 4GB
Prozessor: Intel © Core i7 o.ä.
Grafikspeicher: 512MB dedizierter Speicher (kein gemeinsamer Speicher mit RAM)
Bildschirmauflösung: 1920 x 1080
Mindestens 300MB freier Speicherplatz auf der Festplatte für die Programminstallation

Erforderliche Mindestvoraussetzungen zur...

Echtzeiterfassung und -aufnahme

Mit FireWire-Kameras:

1x freie FireWire-Schnittstelle (IEEE1394) oder 1x freie PCMCIA-Schnittstelle (Expresscard) zum Anschluss einer externen FireWire-Schnittstelle

Mit Festplattenkameras und USB-Video-Digitalisierer (z .B. Hauppauge USB Live-2):

1x USB2 oder USB3-Schnittstelle

Mit einem Projektor oder Zweitmonitor:

1x HMDI-Schnittstelle (empfohlen) oder 1x VGA-Schnittstelle

Videospeicherung

Zur Videospeicherung kann die Computer-Festplatte oder eine externe USB2- oder USB3-Festplatte verwendet werden.

Nützliche Links

FireWire: http://en.wikipedia.org/wiki/IEEE_1394

CPU: <http://www.cpubenchmark.net/>

HDMI: <http://en.wikipedia.org/wiki/HDMI>

VGA: http://en.wikipedia.org/wiki/VGA_connector

Externe Festplatte: <http://www.amazon.com/External-Hard-Drives-Storage-Add-Ons/b?ie=UTF8&node=595048>

1. TASTENKOMBINATIONEN

[1.1 Videoplayer](#)

[1.2 Timeline](#)

[1.3 Template für Kategorien erstellen](#)

[1.4 Allgemeines](#)

1.1 Videoplayer

Die Tasten zur Steuerung der Videowiedergabe sind folgende:

M: Bild-für-Bild-Wiedergabe (Einzelbild für Einzelbild). Einmal drücken, um ein Einzelbild weiter zu springen. Für die kontinuierliche Videowiedergabe die Taste gedrückt halten.

N: Bild-für-Bild-Rückwärtswiedergabe (Einzelbild für Einzelbild). Einmal drücken, um ein Einzelbild zurück zu springen. Für den kontinuierlichen Rücklauf des Videos die Taste gedrückt halten.

B: Wiedergabegeschwindigkeit vorwärts 3X. Für die Wiedergabe einmal drücken.

V: Wiedergabegeschwindigkeit rückwärts 3X. Für den Rücklauf einmal drücken.

Bild-Ab: 5 Sekunden vorwärts. Die Zeit ist einstellbar.

Bild-Auf: 5 Sekunden rückwärts. Die Zeit ist einstellbar.

Leertaste: Wiedergabe/Pause.

Shift + Enter: Videowiedergabe im Vollbildmodus.

Esc: Wechsel auf die normale Größe des Videoplayers, wenn man im Vollbildmodus ist. Um zwischen dem Vollbildmodus und der normalen Größe des Videoplayers zu wechseln, Doppelklick auf die Titelleiste des Fensters des Videoplayers.

L: Video nach Beendigung der Wiedergabe einer Registrierung fortführen.

1.2 Timeline

- 1:** Vorige Registrierung (Aktion) der gewählten Kategorie abspielen.
- 2:** Nächste Registrierung (Aktion) der gewählten Kategorie abspielen.
- 3:** Gewählte Registrierung zum gewählten Verzeichnis einer Präsentation hinzufügen.
- Einfg:** Gewählte Registrierung zum gewählten Verzeichnis einer Präsentation hinzufügen.
- C:** Registrierung in der gewählten Kategorie erstellen.
- Entf:** Gewählte Registrierung/en löschen.
- A:** Zur nächsten Kategorie gehen.
- Q:** Zur vorigen Kategorie gehen.

1.3 Template für Kategorien erstellen

Alt + Klick + untere rechte Ecke der Schaltfläche ziehen: Schaltfläche auf die gewünschte Größe ändern.

Auswählen mit Strg + ziehen: Mehrere Schaltflächen gleichzeitig verschieben.

Klick auf den Hintergrund des Templates und ziehen, um die gewählten Schaltflächen zu markieren: Mehrere Schaltflächen gleichzeitig verschieben.

Strg+Z: Änderungen rückgängig machen.

1.4 Allgemeines

Shift + P: Alle geöffneten Fenster anzeigen. Beim Schließen von **Nacsport Scout Plus** mit einem oder mehreren Fenstern auf einem Zweitmonitor oder einem Projektor, wird/werden diese/s Fenster nicht angezeigt, wenn das Programm erneut geöffnet wird und der Monitor nicht angeschlossen ist. Diese Tastenkombination löst dieses Problem.

2. Kurzanleitung

[2.1. Echtzeitanzeige und -registrierung](#)

[2.2 Anzeige und Registrierung aus Datei](#)

[2.3 Anzeige und Registrierung ohne Videoquelle](#)

[2.4 NAC-Datenbanken](#)

2.1. Echtzeitanzeige und -registrierung

Arbeitsumgebung, in der Videobilder von einer an die FireWire-Schnittstelle des Computers angeschlossenen externen Quelle (Videokamera, Videowandler ...) angezeigt werden. Mit diesen externen Bildern wird eine Videodatei erstellt. Zeitgleich kann der Nutzer mithilfe eines Templates für Kategorien die ablaufenden Aktionen registrieren.

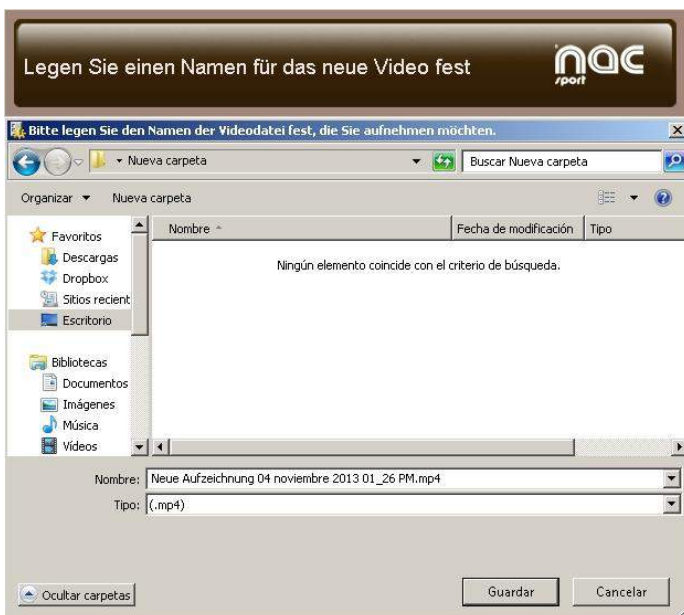
Das heißt, die Erstellung des Videos und die Registrierung der Aktionen erfolgen zeitgleich. Nach Beendigung des Sportevents stehen dem Nutzer alle Aktionen in einer Timeline (Zeitlinie) zur Verfügung. In dieser Timeline kann er die Aktionen bequem und einfach analysieren und bearbeiten.

Schritte:

1.- Klicken Sie im Hauptmenü auf „Echtzeitanzeige“.





2.- Geben Sie den Dateinamen der zu erfassenden Videodatei ein. Klicken Sie auf „Speichern“.



3.- Die Videoerfassung erfolgt im AVI-Format und in komprimierter Qualität.

4.- Öffnen oder erstellen Sie ein Template für Kategorien, um Aktionen von der generierten Videoerfassung zu registrieren.

Um ein Template für Kategorien zu erstellen, klicken Sie auf .

Um ein Template für Kategorien zu öffnen, klicken Sie auf .




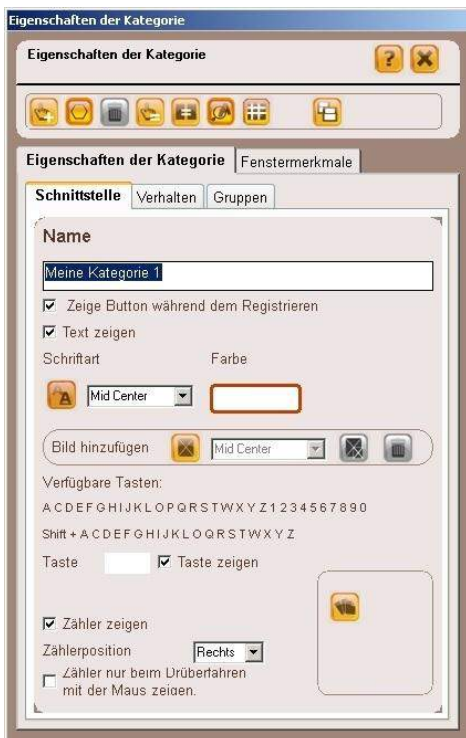
Mit dieser Programmversion können Sie **Ihr Template für Schaltflächen mit zwei Ebenen konfigurieren:**

Eine Hauptebene (**4.1 Kategorien**) und eine untergeordnete Ebene (**4.2 Deskriptoren**).

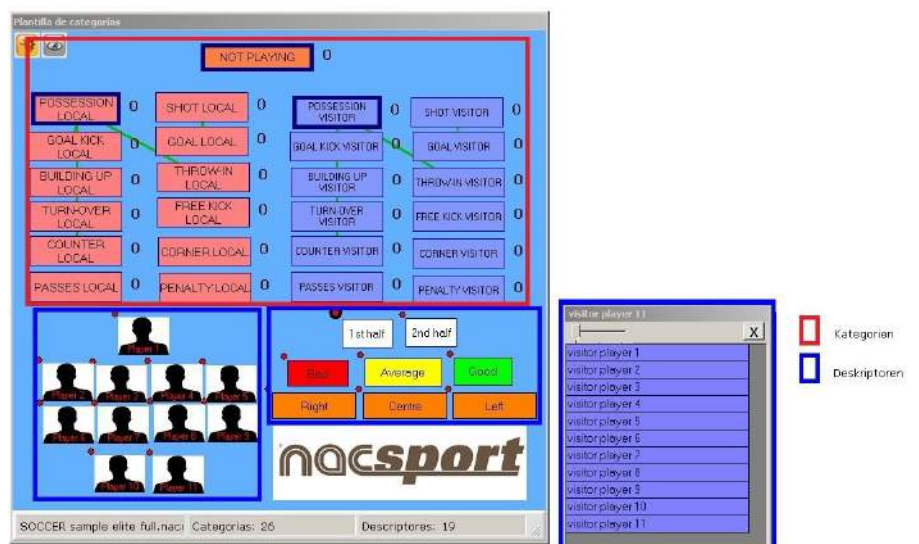
Auf diese Weise können Sie bei der Datenregistrierung eine Hauptaktion mit einer oder mit mehreren untergeordneten Aktionen verbinden, wobei alle Schaltflächen unabhängig sind.

4.1 Kategorien

Wenn Sie „Neues Template für Kategorien erstellen“ ausgewählt haben, geben Sie die erwünschten Kategorien (Schaltflächen) ein, indem Sie den Namen in den Bereich **Neuer Name** eingeben und auf  klicken.



Beispiel für ein Template:



4.2 Deskriptoren:

Die Deskriptoren beschreiben wie, wann, wo ... die registrierten Aktionen stattfinden. Man könnte sagen, dass die Deskriptoren die Adjektive der Kategorien sind, wobei der Nutzer beliebig viele erstellen kann.

Damit alle Registrierungen so gut wie möglich sortiert werden, kann der Nutzer zum Zeitpunkt der Registrierung der Aktionen (indem er auf die entsprechende Schaltfläche klickt) auch auf die gewünschten Deskriptoren klicken, um die registrierten Aktionen zu definieren.

Zum Beispiel:

Kategorien (Aktionen) = Ballbesitz, Fouls, Eckstöße, Tore ...

Deskriptoren (Spieler) = Lehman, Jansen...

Deskriptoren (Zeitabschnitte) = 1. Halbzeit, 2. Halbzeit ...

Deskriptoren (Ortsbestimmung) = rechts, zentral, links ...

Deskriptoren (Qualität) = gut, schlecht ...

Der Nutzer kann Aktionen registrieren und - wie im Folgenden angegeben - auf die Deskriptoren klicken:

Eckstöße (klick) + 1. Halbzeit (klick) + rechts (klick) + gut (klick)

4.3 Deskriptoren erstellen


Der Nutzer verfügt über zwei Möglichkeiten zur Erstellung von Deskriptoren:

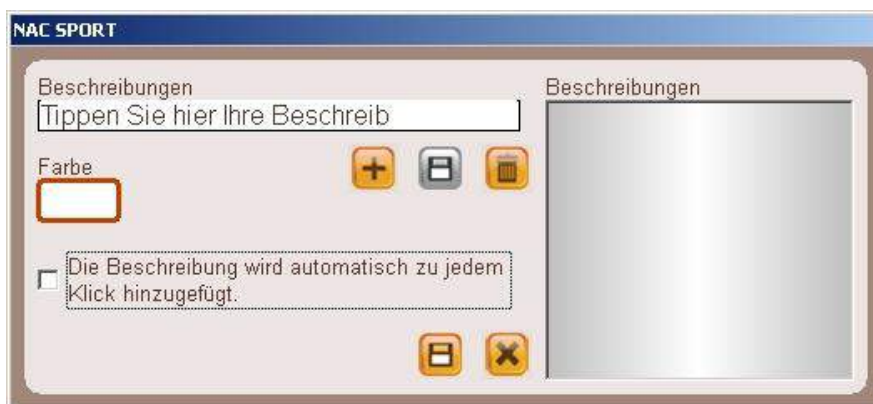
1- Im Template für Kategorien:


Klicken Sie auf die gewünschte Schaltfläche und danach auf das Optionsfeld „Hat die Funktion eines DESKRIPTORS“ oder halten Sie die Strg-Taste gedrückt und machen dann Doppelklick auf den Hintergrund des Templates.

2- Als unabhängiges Template für Deskriptoren:

Klicken Sie auf  und es öffnet sich folgendes Fenster.

Zur Hinzufügung von Deskriptoren geben Sie den gewünschten Namen ein und klicken Sie auf .




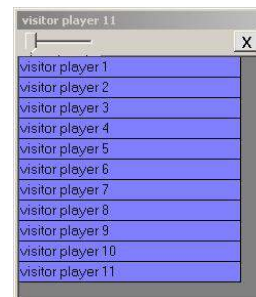
Zur Registrierung der Aktionen klicken Sie auf  oder auf das Optionsfeld "Aktionen registrieren", nachdem Sie mit der Erstellung des Templates fertig sind.

5.- Um mit der Videoerfassung zu beginnen, klicken Sie auf 

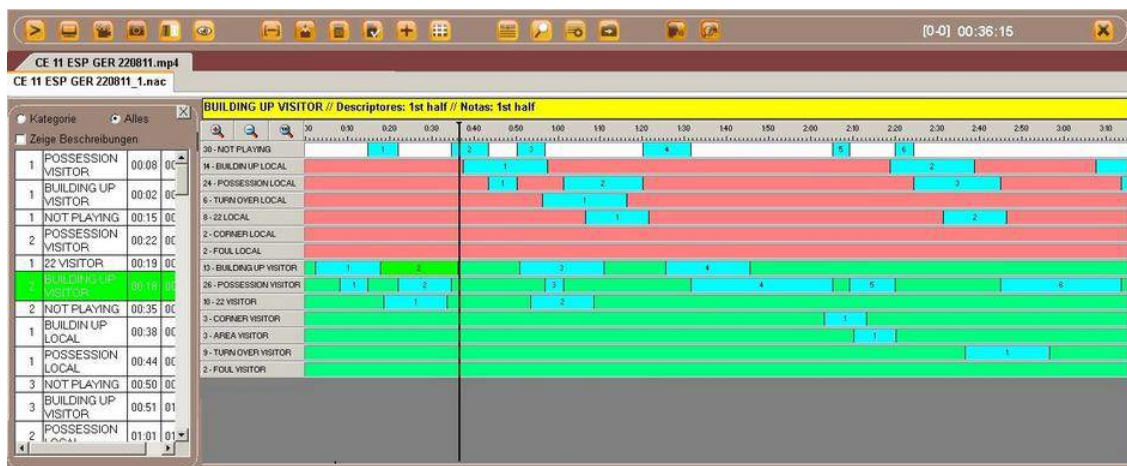
Klicken Sie danach auf die hierfür erstellten Kategorien (Schaltflächen), wenn die entsprechenden Aktionen stattfinden.

Um die Videoerfassung anzuhalten (Pause), klicken Sie auf  Um die registrierten Aktionen






abzuspielen, zu vergleichen, zu sortieren oder zu ändern, klicken Sie auf , damit sich die Umgebung zur Registrierungsbearbeitung öffnet (Timeline).



6.- In dieser Umgebung befinden sich alle registrierten Aktionen, die in Kategorien (Zeilen) in einer intuitiven Timeline (Zeitlinie) gezeigt werden.



Im Folgenden werden alle Optionen der **Timeline** erklärt:

- **Zoom**  : zur Vergrößerung bzw. Verkleinerung der Zeitlinie.
Um die gesamte Zeitlinie anzuzeigen, klicken Sie auf .
- **Anfang oder Ende einer Registrierung ändern**: Setzen Sie den Cursor auf das linke Ende (Anfang) oder auf das rechte Ende (Ende) der Registrierung. Wenn sich der Cursor in  verwandelt, klicken Sie auf die linke Maustaste und ziehen Sie ihn in die gewünschte Richtung.
- **Zeitliche Verschiebung der Registrierung** (ohne die Dauer zu ändern): Setzen Sie den Cursor auf die Mitte der Registrierung. Wenn sich der Cursor in  verwandelt, klicken Sie auf die linke Maustaste und ziehen Sie ihn in die gewünschte Richtung.
- **Kategorie hinzufügen** (Zeile): Klicken Sie mit der rechten Maustaste auf den Namen einer beliebigen Kategorie (Zeile) und wählen Sie „Kategorie hinzufügen“.
Geben Sie danach einen Namen ein und klicken Sie auf „OK“.
Eine Timeline kann aus höchstens 50 Kategorien oder Zeilen bestehen (abhängig von der Anzahl der vorher im Template erstellten Kategorien).
- **Kategorienamen bearbeiten** (Zeile): Klicken Sie mit der rechten Maustaste auf den Kategorienamen, den Sie bearbeiten möchten, wählen Sie „Kategorienamen bearbeiten“ und klicken Sie auf .
- **Kategorie löschen** (Zeile): Klicken Sie mit der rechten Maustaste auf den Namen der Kategorie, die Sie löschen möchten, wählen Sie „Kategorie löschen“ und klicken Sie auf „Ja“.
- **Kategorie duplizieren** (Zeile): Klicken Sie mit der rechten Maustaste auf den Namen der Kategorie (Zeile), die Sie duplizieren möchten, und wählen Sie „Kategorie duplizieren“.
- **Timeline tools**: Siehe Punkt 5.2

2.2 Anzeige und Registrierung aus Datei

Arbeitsumgebung, in der eine Videodatei angezeigt wird und in dem die ablaufenden Aktionen mithilfe eines vom Nutzer erstellten Templates für Kategorien registriert werden.

Schritte:

1.- Klicken Sie im Hauptmenü auf „Anzeige aus Datei“.



2.- Wählen Sie die Videodatei, die Sie anzeigen möchten, und klicken Sie auf „Öffnen“.



3.- Öffnen oder erstellen Sie ein Template für Kategorien, um Aktionen des gewählten Videos zu registrieren.

Um ein Template für Kategorien zu erstellen, klicken Sie auf .

Um ein Template für Kategorien zu öffnen, klicken Sie auf .



Mit dieser Programmversion können Sie **Ihr Template für Schaltflächen mit zwei Ebenen konfigurieren:**

Eine Hauptebene (**4.1 Kategorien**) und eine untergeordnete Ebene (**4.2 Deskriptoren**).

Auf diese Weise können Sie bei der Datenregistrierung eine Hauptaktion mit einer oder mit mehreren untergeordneten Aktionen verbinden, wobei alle Schaltflächen unabhängig sind.

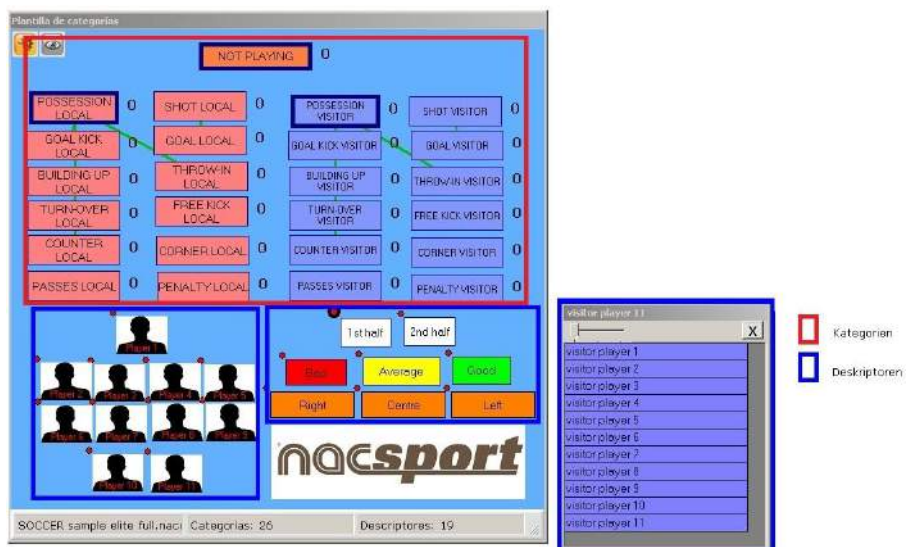
4.1 Kategorien

Wenn Sie „Neues Template für Kategorien erstellen“ ausgewählt haben, geben Sie die erwünschten Kategorien (Schaltflächen) ein, indem Sie den Namen in den Bereich **Neuer Name** eingeben und auf klicken.

klicken.



Beispiel für ein Template:



4.2 Deskriptoren:

Die Deskriptoren beschreiben wie, wann, wo ... die registrierten Aktionen stattfinden. Man könnte sagen, dass die Deskriptoren die Adjektive der Kategorien sind, wobei der Nutzer beliebig viele erstellen kann.

Damit alle Registrierungen so gut wie möglich sortiert werden, kann der Nutzer zum Zeitpunkt der Registrierung der Aktionen (indem er auf die entsprechende Schaltfläche klickt) auch auf die gewünschten Deskriptoren klicken, um die registrierten Aktionen zu definieren.

Zum Beispiel:

Kategorien (Aktionen) = Ballbesitz, Fouls, Eckstöße, Tore ...

Deskriptoren (Spieler) = Lehman, Jansen...

Deskriptoren (Zeitabschnitte) = 1. Halbzeit, 2. Halbzeit ...

Deskriptoren (Ortsbestimmung) = rechts, zentral, links ...

Deskriptoren (Qualität) = gut, schlecht ...

Der Nutzer kann Aktionen registrieren und - wie im Folgenden angegeben - auf die Deskriptoren klicken:

Eckstöße (klick) + 1. Halbzeit (klick) + rechts (klick) + gut (klick).


4.3 Deskriptoren erstellen


Der Nutzer verfügt über zwei Möglichkeiten zur Erstellung von Deskriptoren:

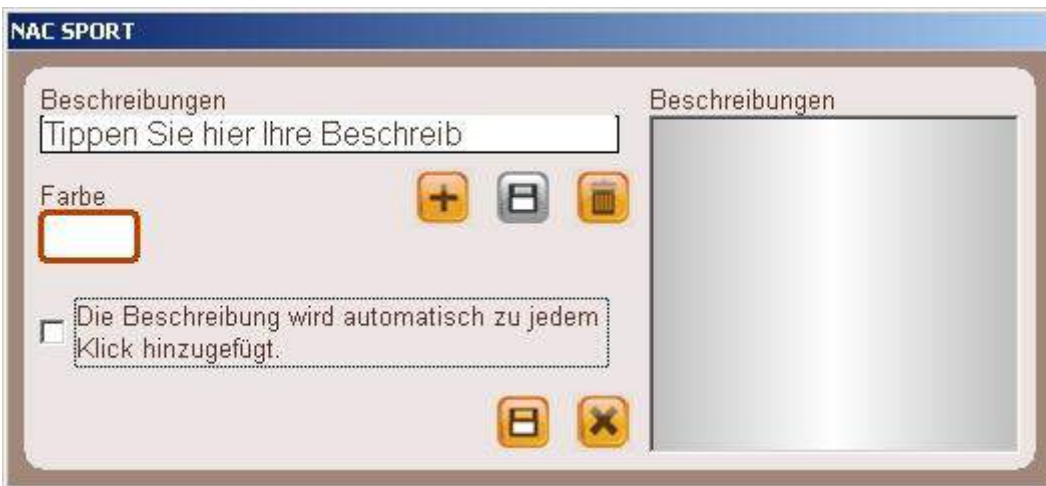
1- Im Template für Kategorien:


Klicken Sie auf die gewünschte Schaltfläche und danach auf das Optionsfeld „*Hat die Funktion eines DESKRIPTORS*“ oder halten Sie die Strg-Taste gedrückt und machen dann Doppelklick auf den Hintergrund des Templates.

2- Als unabhängiges Template für Deskriptoren:

Klicken Sie auf  und es öffnet sich folgendes Fenster.


Zur Hinzufügung von Deskriptoren geben Sie den gewünschten Namen ein und klicken Sie auf .

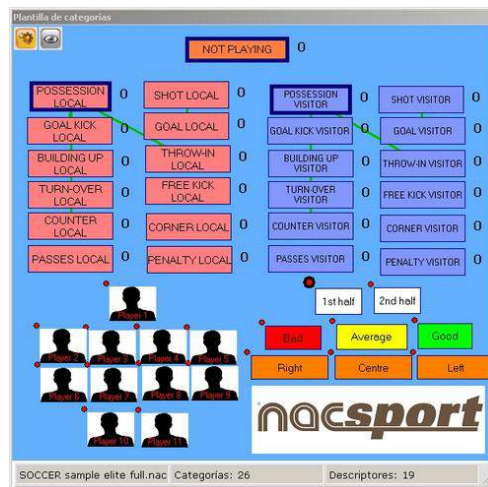


Zur Registrierung der Aktionen klicken Sie auf  oder auf das Optionsfeld "Aktionen registrieren", nachdem Sie mit der Erstellung des Templates fertig sind.

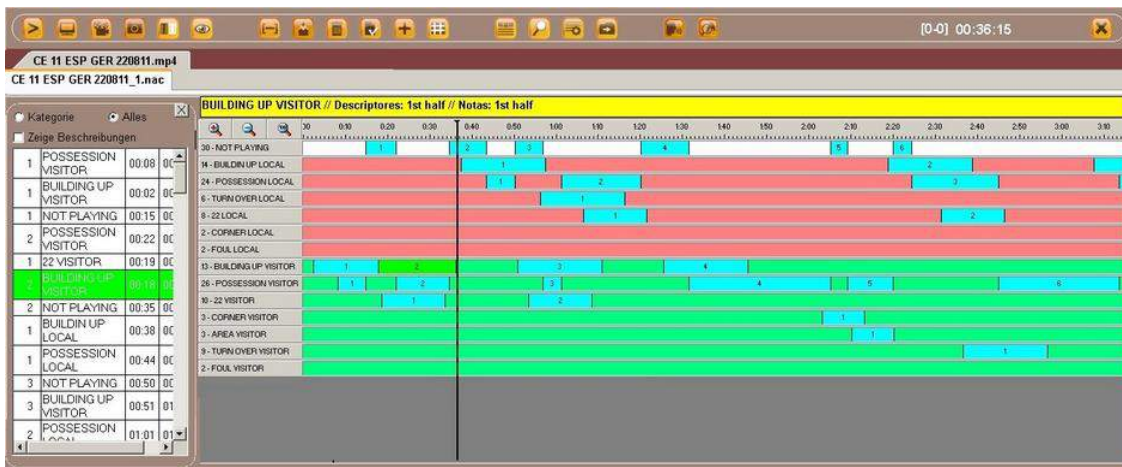
5. Aktionen registrieren

Klicken Sie danach auf die hierfür erstellten Kategorien (Schaltflächen), wenn die entsprechenden Aktionen stattfinden.

Um die registrierten Aktionen abzuspielen, zu vergleichen, zu sortieren oder zu ändern, klicken Sie auf , damit sich die Umgebung zur Registrierungsbearbeitung öffnet (Timeline).



6.- In dieser Umgebung befinden sich alle registrierten Aktionen, die in Kategorien (Zeilen) in einer intuitiven Timeline (Zeitlinie) gezeigt werden.



Im Folgenden werden alle Optionen der **Timeline** erklärt:

- **Zoom** : zur Vergrößerung bzw. Verkleinerung der Zeitlinie.
Um die gesamte Zeitlinie anzuzeigen, klicken Sie auf .
- **Anfang oder Ende einer Registrierung ändern**: Setzen Sie den Cursor auf das linke Ende (Anfang) oder auf das rechte Ende (Ende) der Registrierung. Wenn sich der Cursor in verwandelt, klicken Sie auf die linke Maustaste und ziehen Sie ihn in die gewünschte Richtung.
- **Zeitliche Verschiebung der Registrierung** (ohne die Dauer zu ändern): Setzen Sie den Cursor auf die Mitte der Registrierung. Wenn sich der Cursor in verwandelt, klicken Sie auf die linke Maustaste und ziehen Sie ihn in die gewünschte Richtung.
- **Kategorie hinzufügen** (Zeile): Klicken Sie mit der rechten Maustaste auf den Namen einer beliebigen Kategorie (Zeile) und wählen Sie „Kategorie hinzufügen“. Geben Sie danach einen Namen ein und klicken Sie auf „OK“. Eine Timeline kann aus höchstens 50 Kategorien oder Zeilen bestehen (abhängig von der Anzahl der vorher im Template erstellten Kategorien).
- **Kategorienamen bearbeiten** (Zeile): Klicken Sie mit der rechten Maustaste auf den Kategorienamen, den Sie bearbeiten möchten, wählen Sie „Kategorienamen bearbeiten“ und klicken Sie auf .
- **Kategorie löschen** (Zeile): Klicken Sie mit der rechten Maustaste auf den Namen der Kategorie, die Sie löschen möchten, wählen Sie „Kategorie löschen“ und klicken Sie auf „Ja“.
- **Kategorie duplizieren** (Zeile): Klicken Sie mit der rechten Maustaste auf den Namen der Kategorie (Zeile), die Sie duplizieren möchten, und wählen Sie „Kategorie duplizieren“.
- **Timeline tools**: Siehe Punkt 5.2

2.3 Anzeige und Registrierung ohne Videoquelle

Die Aktionen eines Sportevents können registriert werden, ohne ein Video zu öffnen oder ohne ein Videoerfassungsgerät anzuschließen. So kann zum Beispiel, während eine Person ein Sportevent aufnimmt, eine andere Person auf der anderen Seite des Feldes die Aktionen registrieren.

Wenn das Sportevent beendet ist, kann die Datenbank mit den registrierten Aktionen mit dem jeweiligen Video verknüpft werden.

Schritte:

1.- Klicken Sie auf „Anzeige ohne Videoquelle“



2.-Wählen Sie den Namen der Datei, die Sie generieren möchten, und klicken Sie auf 



3.- Öffnen oder erstellen Sie ein Template für Kategorien, um Aktionen des gewählten Videos zu registrieren.

Um ein Template für Kategorien zu erstellen, klicken Sie auf .

Um ein Template für Kategorien zu öffnen, klicken Sie auf .



Mit dieser Programmversion können Sie **Ihr Template für Schaltflächen mit zwei Ebenen konfigurieren:**

Eine Hauptebene (**4.1 Kategorien**) und eine untergeordnete Ebene (**4.2 Deskriptoren**).

Auf diese Weise können Sie bei der Datenregistrierung eine Hauptaktion mit einer oder mit mehreren untergeordneten Aktionen verbinden, wobei alle Schaltflächen unabhängig sind.

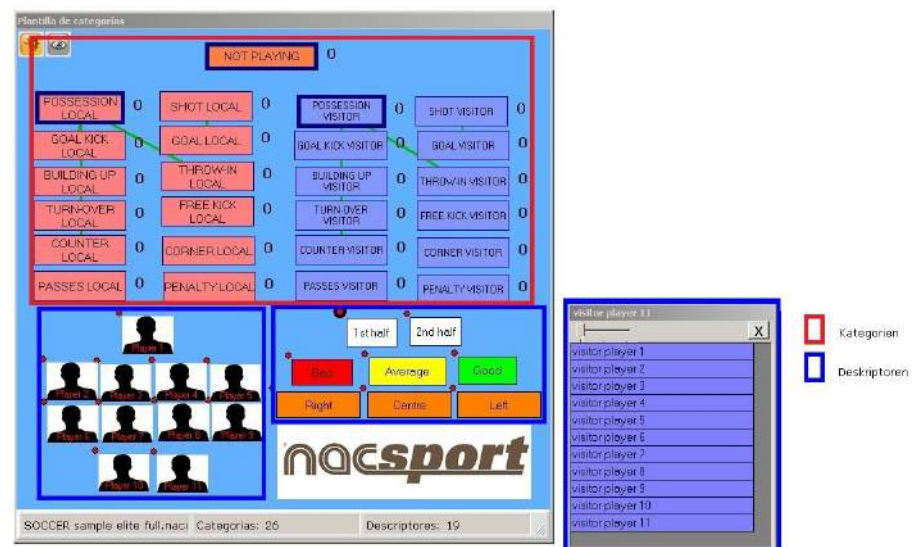
4.1 Kategorien

Wenn Sie „Neues Template für Kategorien erstellen“ ausgewählt haben, geben Sie die erwünschten Kategorien (Schaltflächen) ein, indem Sie den Namen in den Bereich **Neuer Name** eingeben und auf klicken.

klicken.



Beispiel für ein Template:



4.2 Deskriptoren:

Die Deskriptoren beschreiben wie, wann, wo ... die registrierten Aktionen stattfinden. Man könnte sagen, dass die Deskriptoren die Adjektive der Kategorien sind, wobei der Nutzer beliebig viele erstellen kann.

Damit alle Registrierungen so gut wie möglich sortiert werden, kann der Nutzer zum Zeitpunkt der Registrierung der Aktionen (indem er auf die entsprechende Schaltfläche klickt) auch auf die gewünschten Deskriptoren klicken, um die registrierten Aktionen zu definieren.

Zum Beispiel:

Kategorien (Aktionen) = Ballbesitz, Fouls, Eckstöße, Tore ...

Deskriptoren (Spieler) = Lehman, Jansen...

Deskriptoren (Zeitabschnitte) = 1. Halbzeit, 2. Halbzeit ...

Deskriptoren (Ortsbestimmung) = rechts, zentral, links ...

Deskriptoren (Qualität) = gut, schlecht ...

Der Nutzer kann Aktionen registrieren und - wie im Folgenden angegeben - auf die Deskriptoren klicken:

Eckstöße (klick) + 1. Halbzeit (klick) + rechts (klick) + gut (klick).

4.3 Deskriptoren erstellen


Der Nutzer verfügt über zwei Möglichkeiten zur Erstellung von Deskriptoren:

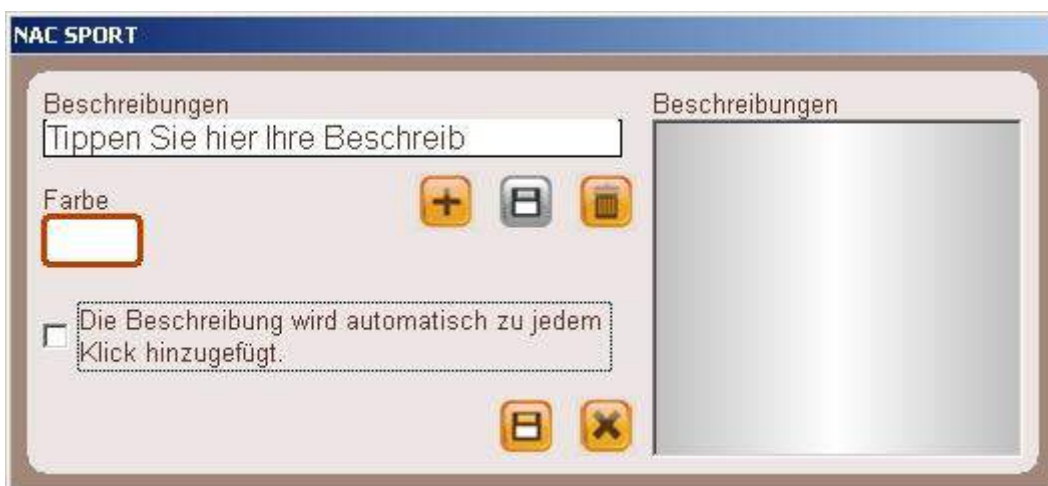
1- Im Template für Kategorien:

Klicken Sie auf die gewünschte Schaltfläche und danach auf das Optionsfeld „Hat die Funktion eines DESKRIPTORS“ oder halten Sie die Strg-Taste gedrückt und machen dann Doppelklick auf den Hintergrund des Templates.

2- Als unabhängiges Template für Deskriptoren:

Klicken Sie auf  und es öffnet sich folgendes Fenster.

Zur Hinzufügung von Deskriptoren geben Sie den gewünschten Namen ein und klicken Sie auf .



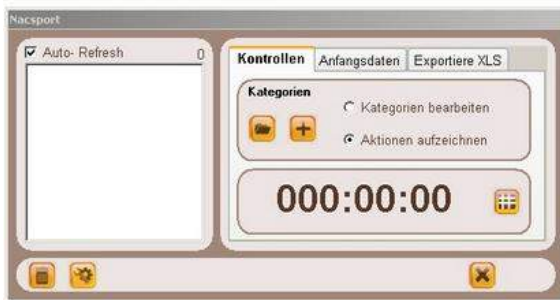
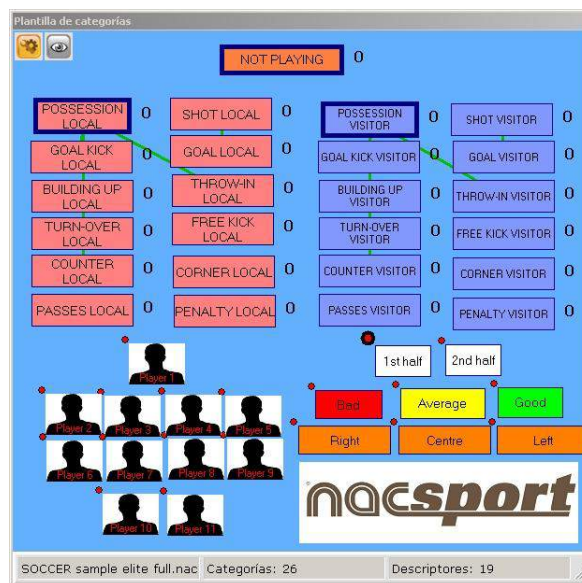
4.- Aktionen registrieren

Zur Registrierung der Aktionen klicken Sie auf  oder auf das Optionsfeld "Aktionen registrieren", nachdem Sie mit der Erstellung des Templates fertig sind.

Zum Start klicken 1^o Zeitspanne

Klicken Sie auf , um mit der Registrierung zu beginnen.

Klicken Sie danach auf die hierfür erstellten Kategorien (Schaltflächen), wenn die entsprechenden Aktionen stattfinden.

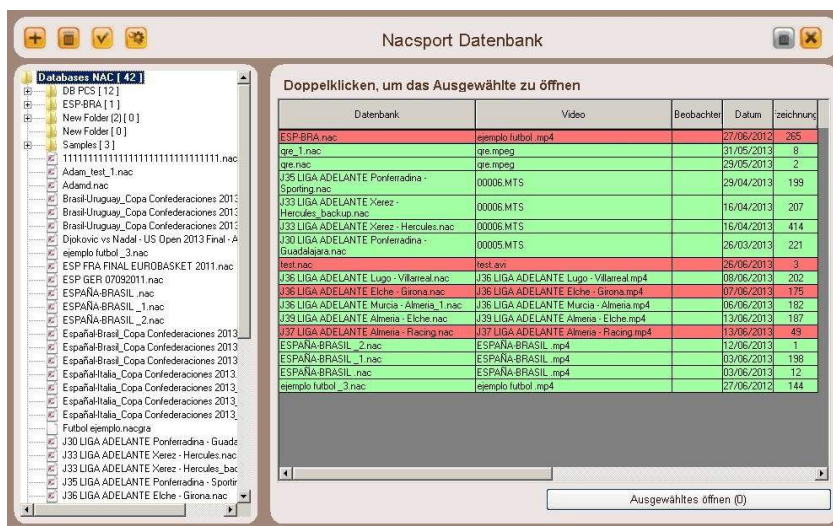


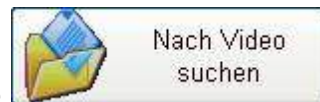
Um die Registrierung des Sportevents zu beenden, klicken Sie auf .

5.- Datenbank mit einem Video verknüpfen

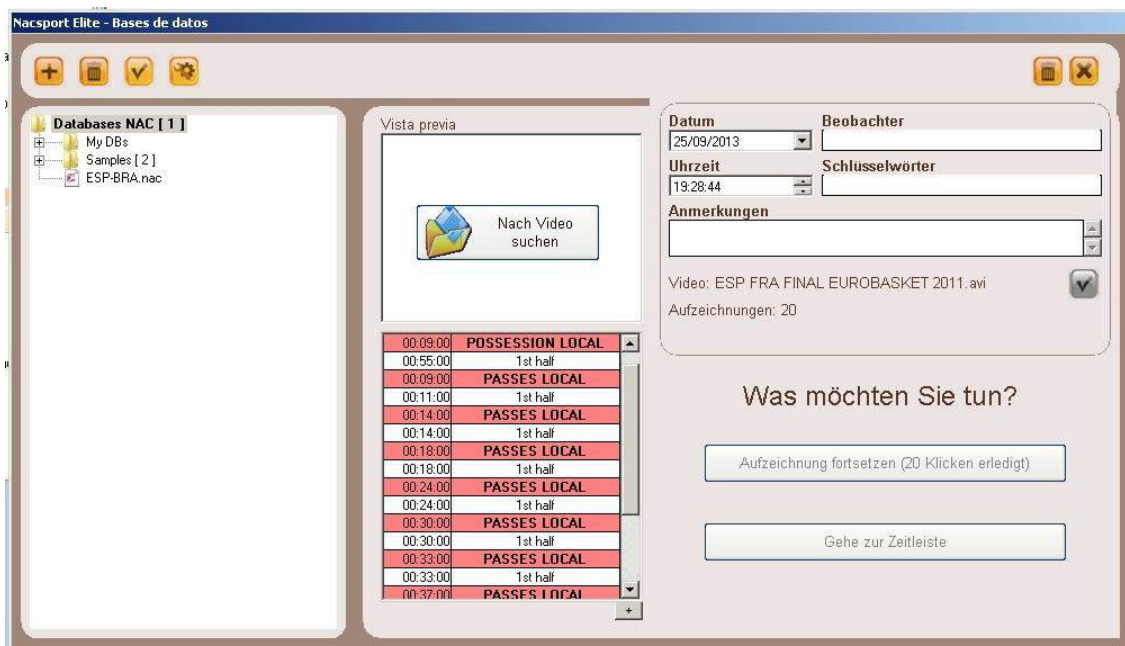
Um ein Sportevent ohne Videoquelle zu registrieren, ist es erforderlich, die erstellte Datenbank mit einem Video zu verknüpfen, um auf die Timeline zuzugreifen. Klicken Sie hierfür auf „**Nacsport Datenbank**“.

Wählen Sie die Datenbank, die Sie verknüpfen möchten (diese ist rot markiert, da sie mit keinem Video verknüpft ist).

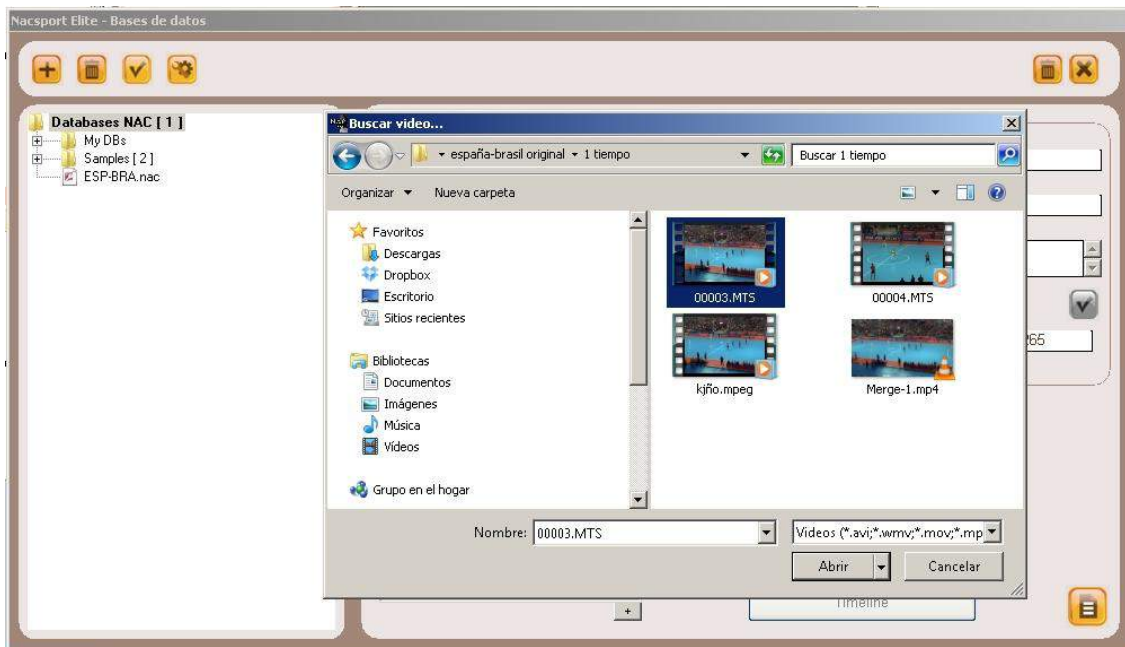




Machen Sie Doppelklick auf die Datenbank und wählen Sie

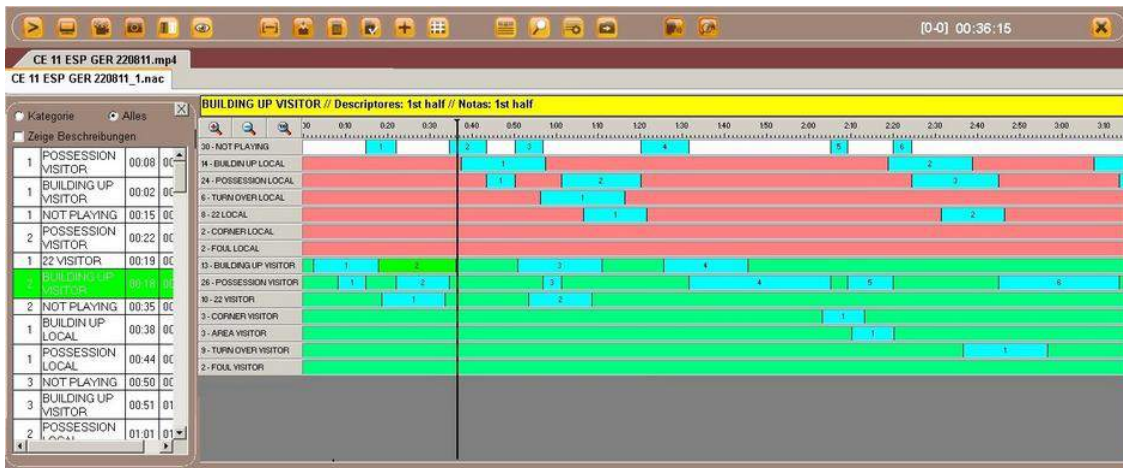


Wählen Sie das Video und klicken Sie auf „Öffnen“.



Um die registrierten Aktionen abzuspielen, zu vergleichen, zu sortieren oder zu ändern, klicken Sie auf

6.- In dieser Umgebung befinden sich alle registrierten Aktionen, die in Kategorien (Zeilen) in einer intuitiven Timeline (Zeitlinie) gezeigt werden.

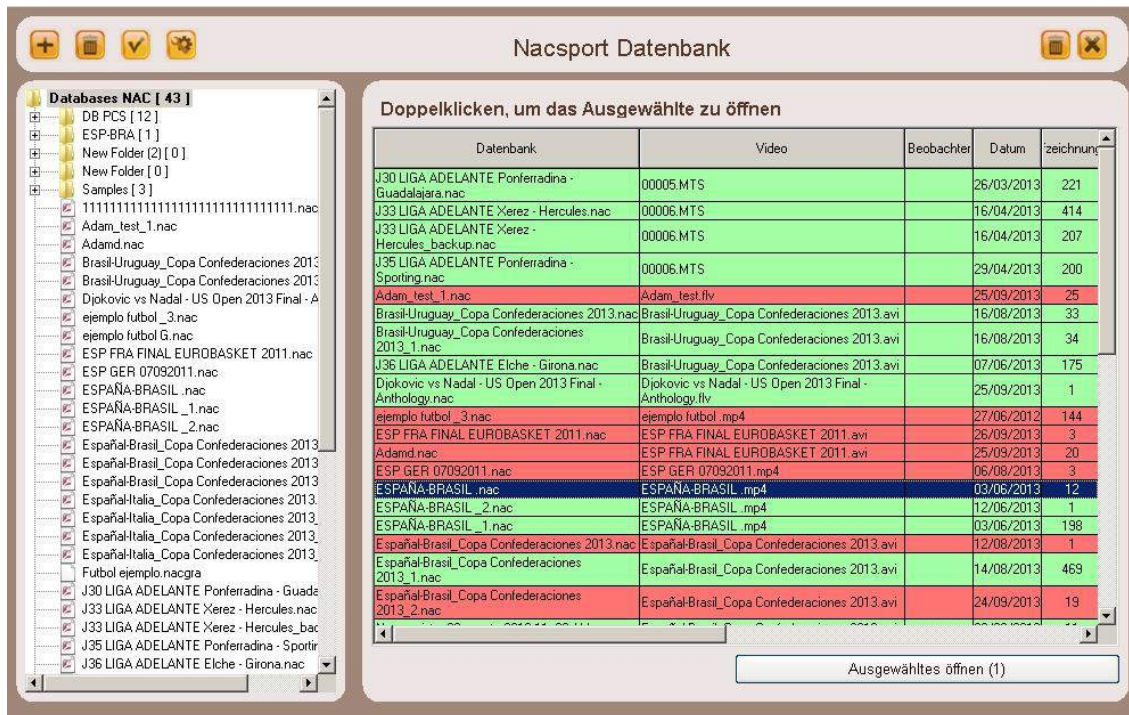


Im Folgenden werden alle Optionen der **Timeline** erklärt:

- **Zoom** : zur Vergrößerung bzw. Verkleinerung der Zeitlinie.
Um die gesamte Zeitlinie anzuzeigen, klicken Sie auf .
- **Anfang oder Ende einer Registrierung ändern**: Setzen Sie den Cursor auf das linke Ende (Anfang) oder auf das rechte Ende (Ende) der Registrierung. Wenn sich der Cursor in verwandelt, klicken Sie auf die linke Maustaste und ziehen Sie ihn in die gewünschte Richtung.
- **Zeitliche Verschiebung der Registrierung** (ohne die Dauer zu ändern): Setzen Sie den Cursor auf die Mitte der Registrierung. Wenn sich der Cursor in verwandelt, klicken Sie auf die linke Maustaste und ziehen Sie ihn in die gewünschte Richtung.
- **Kategorie hinzufügen** (Zeile): Klicken Sie mit der rechten Maustaste auf den Namen einer beliebigen Kategorie (Zeile) und wählen Sie „Kategorie hinzufügen“. Geben Sie danach einen Namen ein und klicken Sie auf „OK“. Eine Timeline kann aus höchstens 50 Kategorien oder Zeilen bestehen (abhängig von der Anzahl der vorher im Template erstellten Kategorien).
- **Kategorienamen bearbeiten** (Zeile): Klicken Sie mit der rechten Maustaste auf den Kategorienamen, den Sie bearbeiten möchten, wählen Sie „Kategorienamen bearbeiten“ und klicken Sie auf .
- **Kategorie löschen** (Zeile): Klicken Sie mit der rechten Maustaste auf den Namen der Kategorie, die Sie löschen möchten, wählen Sie „Kategorie löschen“ und klicken Sie auf „Ja“.
- **Kategorie duplizieren** (Zeile): Klicken Sie mit der rechten Maustaste auf den Namen der Kategorie (Zeile), die Sie duplizieren möchten, und wählen Sie „Kategorie duplizieren“.
- **Timeline tools**: Siehe Punkt 5.2

2.4 NAC-Datenbanken

In dieser Umgebung können alle vom Nutzer erstellten oder importierten NAC-Datenbanken abgefragt werden.



Um auf die Präsentationen, die Timeline oder die Anzeige- bzw. Registrierungsumgebung zuzugreifen, machen Sie Doppelklick auf den Namen der von Ihnen gewünschten, grün markierten Datenbank und wählen Sie die gewünschte Option.

Um mehrere Datenbanken gleichzeitig zu öffnen, wählen Sie diese aus und klicken Sie auf

Wenn die Datenbank rot markiert ist, bedeutet das, dass das mit der Datenbank verbundene Video an einem anderen Ort gespeichert wurde, dieses einen anderen Namen hat oder gelöscht wurde. Wenn das Video noch existiert, kann dieses verbunden werden, indem man Doppelklick auf die rot markierte Datenbank macht und das Video sucht.

Folgende Vorgänge können durchgeführt werden:

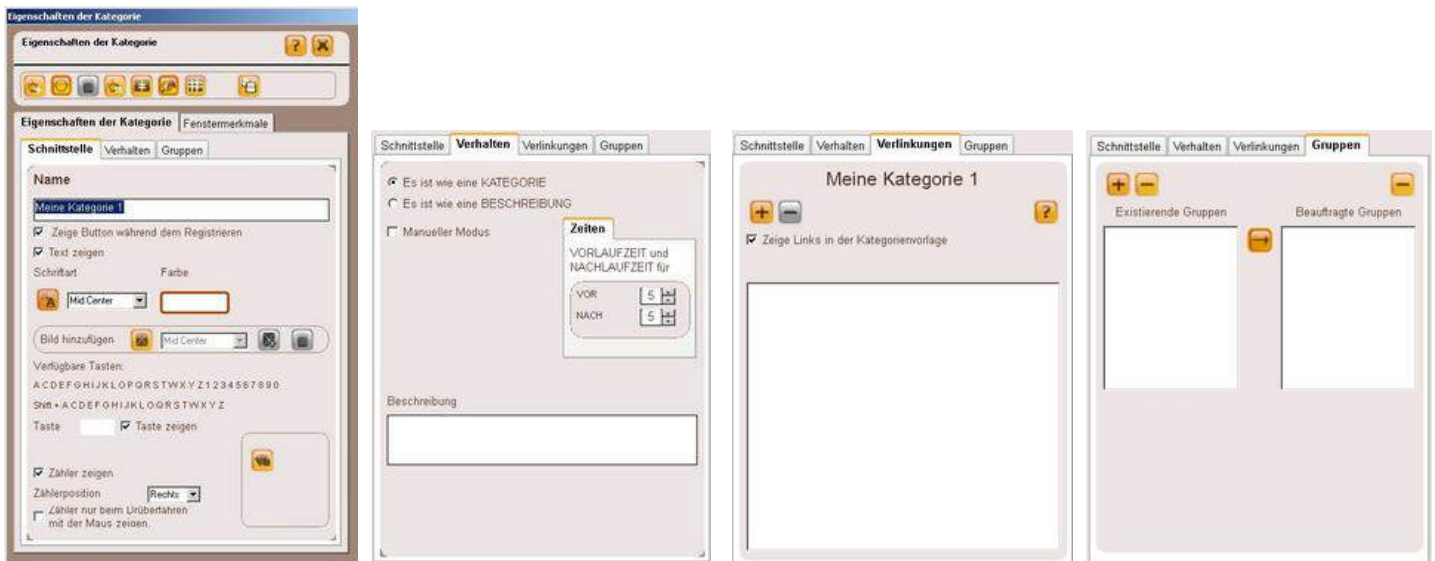
- **Unterordner erstellen:** Klicken Sie auf den gewünschten Ordner und klicken Sie danach auf
- **Ordner (und die enthaltenen Datenbanken) oder Datenbanken löschen:** Klicken Sie auf den gewünschten Ordner und klicken Sie danach auf
- **Bevorzugten Ordner zuordnen:** Klicken Sie auf den gewünschten Ordner und klicken Sie danach auf
- **Dateiverzeichnis wählen:** Klicken Sie auf und wählen Sie das Verzeichnis

3. Templates für Kategorien

[3.1 Symbole des Templates für Kategorien](#)

[3.2 Erstellung eines Templates für Kategorien](#)

3.1 Symbole des Templates für Kategorien



A) Eigenschaften der Kategorien



Erstellt eine neue Kategorie (grafische Schaltfläche).



Gewählte Zeile Benutzerdefinierte Schaltfläche erstellen.



Löscht alle im aktuellen Template erstellten Kategorien.



Öffnet das Fenster, um das erstellte Template unter einem Namen zu speichern.



Ordnet den gewählten Kategorien die Eigenschaften der blau markierten Kategorie zu.



Klont die gewählte Kategorie (grafische Schaltfläche).



Suchfeld für Kategorien und Deskriptoren.

a) Schaltflächen



Öffnet das Fenster, um die Schriftart- und -farbe des Textes der Kategorie zu ändern.



Öffnet das Fenster, um einer Kategorie (Schaltfläche) ein Bild zuzuordnen.



Passt das zugeordnete Bild an die Größe der Kategorie (Schaltfläche) an.



Neuen grafischen Deskriptor erstellen (siehe 5.12).



Öffnet einen grafischen Deskriptor.

b) Verknüpfungen



Fügt eine Verknüpfung zwischen Schaltflächen hinzu.

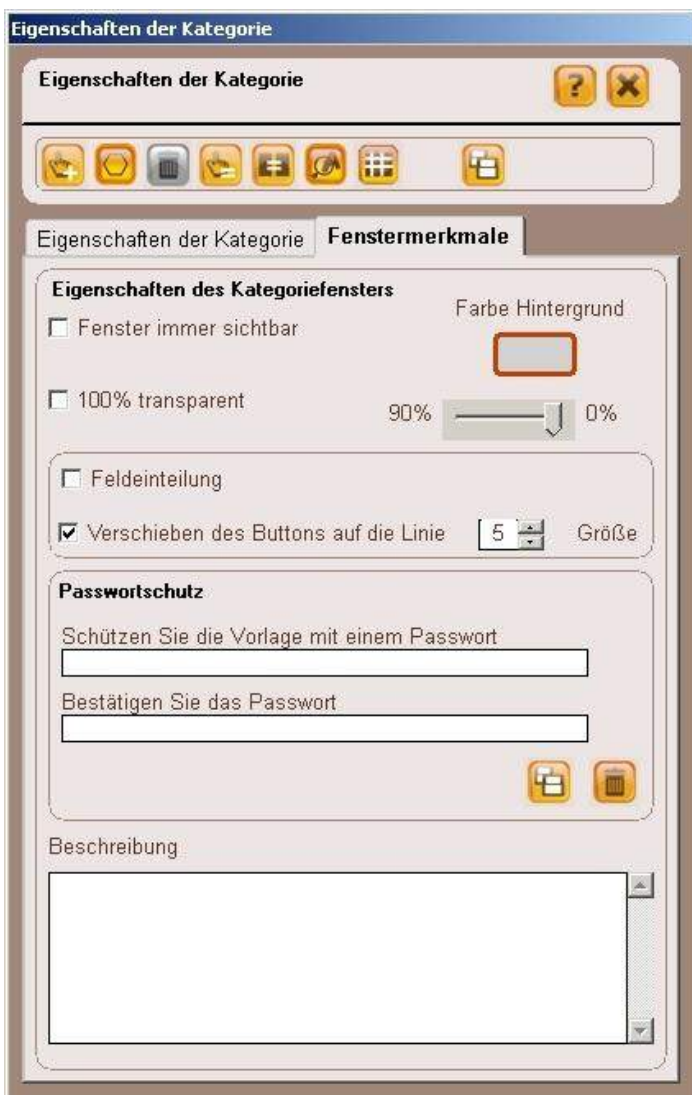


Löscht eine Verknüpfung zwischen Schaltflächen.



Zeigt die Verknüpfungen zwischen Schaltflächen an.

B) Eigenschaften des Kategorienfensters

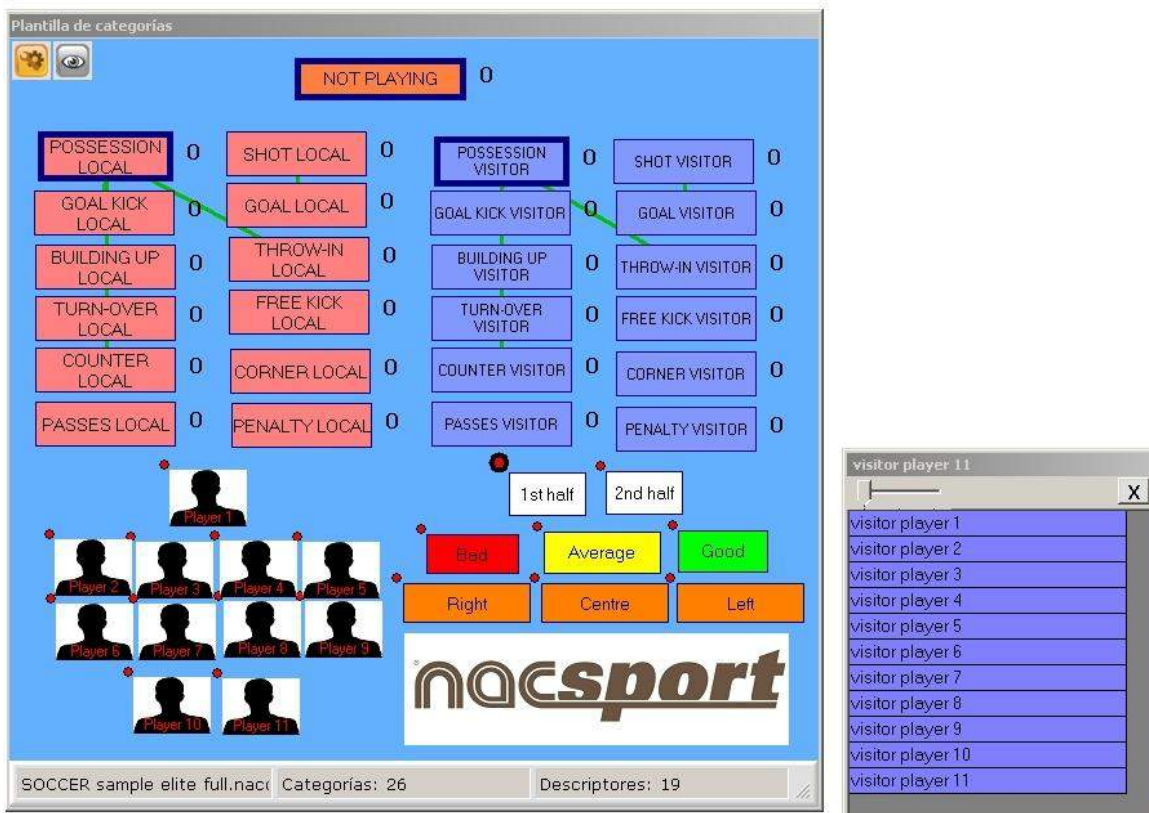


Template für Kategorien mit Kennwort blockieren.



Kennwort löschen.

3.2 Erstellung eines Templates für Kategorien





Mit dieser Programmversion können Sie **Ihr Template für Schaltflächen mit zwei Ebenen konfigurieren:**

Eine Hauptebene (**Kategorien**) und eine untergeordnete Ebene (**Deskriptoren**).

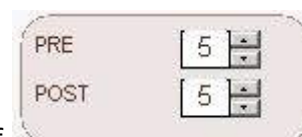
Auf diese Weise können Sie bei der Datenregistrierung eine Hauptaktion mit einer oder mit mehreren untergeordneten Aktionen verbinden, wobei alle Schaltflächen unabhängig sind.

1. Kategorien

Fügen Sie die gewünschten Kategorien (Schaltflächen) ein, indem Sie auf  klicken oder indem Sie Doppelklick auf den Hintergrund des Templates machen.

Sie können auch benutzerdefinierte Schaltflächen erstellen, indem Sie auf  **Gewählte Zeile** klicken (siehe 4.8).

Die erstellten Kategorien sind per Defaulteinstellung automatische Kategorien (es wird eine vorgegebene Zeit, bevor und nachdem auf die Kategorie geklickt wurde, registriert). Es können jedoch auch manuelle Kategorien erstellt werden (in diesem Fall müssen Sie klicken, um die Registrierung zu beginnen, und noch einmal klicken oder die ESC-Taste drücken, um die Registrierung zu beenden).



Um die Zeit der automatischen Kategorien zu ändern, klicken Sie auf

Um eine automatische Kategorie in eine manuelle Kategorie umzuändern, klicken Sie auf **Manueller Modus**

2. Deskriptoren

Die Deskriptoren beschreiben wie, wann, wo ... die registrierten Aktionen stattfinden. Man könnte sagen, dass die Deskriptoren die Adjektive der Kategorien sind, wobei der Nutzer beliebig viele erstellen kann.

Damit alle Registrierungen so gut wie möglich sortiert werden, kann der Nutzer zum Zeitpunkt der Registrierung der Aktionen (indem er auf die entsprechende Schaltfläche klickt) auch auf die gewünschten Deskriptoren klicken, um die registrierten Aktionen zu definieren.

Zum Beispiel:

Kategorien (Aktionen) = Ballbesitz, Fouls, Eckstöße, Tore ...
 Deskriptoren (Spieler) = Lehman, Jansen...
 Deskriptoren (Zeitabschnitte) = 1. Halbzeit, 2. Halbzeit ...
 Deskriptoren (Ortsbestimmung) = rechts, zentral, links ...
 Deskriptoren (Qualität) = gut, schlecht ...

Der Nutzer kann Aktionen registrieren und - wie im Folgenden angegeben - so oft wie gewünscht auf die Deskriptoren klicken:


Eckstöße (klick) + 1. Halbzeit (klick) + rechts (klick) + gut (klick).

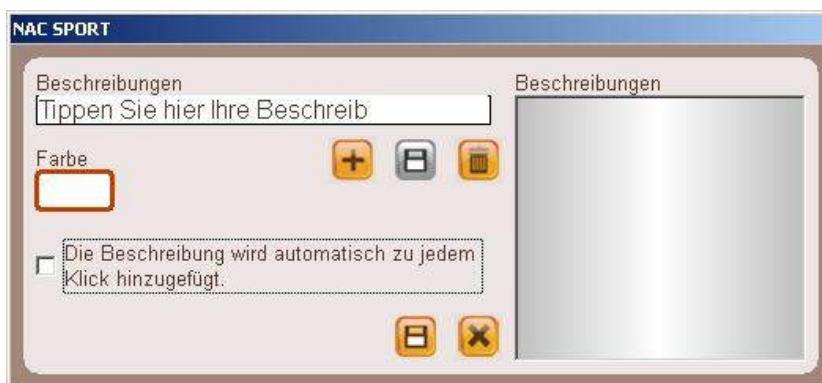
Er kann außerdem Deskriptoren zu jeder bereits registrierten Kategorie hinzufügen, indem er auf eine bereits erstellte Registrierung klickt und danach auf den Deskriptor klickt.

3. Deskriptoren erstellen

Der Nutzer verfügt über zwei Möglichkeiten zur Erstellung von Deskriptoren:

1- Im Template für Kategorien: Klicken Sie auf eine bereits erstellte Kategorie und danach auf Es ist wie eine BESCHREIBUNG oder halten Sie die Strg-Taste gedrückt und machen dann Doppelklick auf den Hintergrund des Templates.

2- Als unabhängiges Template für Deskriptoren: Klicken Sie auf  und es öffnet sich folgendes Fenster.



Zur Hinzufügung von Deskriptoren geben Sie den gewünschten Namen ein und klicken Sie auf 

Die Deskriptoren können auch automatisch hinzugefügt werden, ohne auf sie zu klicken, wenn man die

Option Die Beschreibung wird automatisch zu jedem Klick hinzugefügt. markiert. Diese Option kann im Registrierungs Fenster geändert werden, indem man mit der rechten Maustaste auf den Deskriptor klickt.

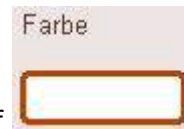
4. Weitere Optionen zur Erstellung des Templates für Kategorien



4.1 Grafische Aspekte (Größe, Farbe, Bild usw.) einer Schaltfläche ändern


Um die Position einer Schaltfläche zu ändern, klicken Sie auf diese und ziehen Sie sie an die gewünschte Stelle.

Um die Größe einer Schaltfläche zu ändern, drücken Sie die Alt-Taste und ziehen Sie dabei die rechte untere Ecke auf die gewünschte Größe oder drücken Sie auf die Tasten Shift + Alt, um das Format beizubehalten.

Um die Farbe einer Schaltfläche zu ändern, klicken Sie auf



Um einer Schaltfläche ein Bild hinzuzufügen, klicken Sie auf  und dann auf , um das Bild der Größe der Schaltfläche anzupassen.

Um die Schriftform und -farbe des Textes einer Schaltfläche zu ändern, klicken Sie auf 

Um die letzte Änderung rückgängig zu machen, drücken Sie auf Strg+Z.

Um eine Schaltfläche während der Registrierung von Aktionen ein- bzw. auszublenden, klicken Sie auf Zeige Button während dem Registrieren

In der Registerkarte *Fenstereigenschaften*

Um das Raster ein- bzw. auszublenden, klicken Sie auf Feldeinteilung


Sie können die Linienbreite des Rasters im Feld ändern Größe

Um eine Schaltfläche an die Linie des Rasters anzupassen, klicken Sie auf


Verschieben des Buttons auf die Linie

4.2 Eigenschaften angleichen und Schaltflächen klonen

Um die Eigenschaften verschiedener Schaltflächen (Kategorien oder Deskriptoren)

anzugleichen, markieren Sie die gewünschten Schaltflächen, klicken Sie auf  und wählen Sie die anzugleichenden Eigenschaften.

Um eine Schaltfläche zu klonen (alle Eigenschaften der neuen Schaltfläche werden die gleichen

wie die der ursprünglichen Schaltfläche sein), wählen Sie eine Schaltfläche, klicken Sie auf  und geben Sie die Anzahl der geklonten Schaltflächen, die Sie erstellen möchten, an.

4.3 Tastenkombinationen hinzufügen

Wählen Sie eine Schaltfläche und wählen Sie danach aus folgender Liste eine der verfügbaren Tasten:

Verfügbare Tasten:

A C D E F G H I J K L O P Q R S T W X Y Z 1 2 3 4 5 6 7 8 9 0

Shift + A C D E F G H I J K L O P Q R S T W X Y Z

4.4 Ausschlusseigenschaft für manuelle Kategorien

Mit dieser Eigenschaft wird verhindert, dass zwei entgegengesetzte manuell erstellte Kategorien gleichzeitig geöffnet sind.

Zum Beispiel:

Die Kategorien *Ballbesitz Heimmannschaft* und *Ballbesitz Auswärtsmannschaft* können nicht gleichzeitig geöffnet sein, da die Information falsch wäre. Daher würden wir zwischen diesen beiden Kategorien die Ausschlusseigenschaft hinzufügen, damit die Registrierung *Ballbesitz Auswärtsmannschaft* automatisch beendet wird, wenn die Registrierung *Ballbesitz Heimmannschaft* beginnt.

Um eine Ausschlusseigenschaft hinzuzufügen, gehen Sie folgende Schritte:

1- Wählen Sie die Kategorie *Ballbesitz Heimmannschaft*.

2- Wählen Sie die Option *Ausschlüsse* und suchen Sie in der Liste die Kategorie *Ballbesitz Auswärtsmannschaft*.



4.5 Templates für Kategorien mit Kennwort blockieren

Gehen Sie hierzu folgende Schritte:



Klicken Sie auf die Registerkarte **Fenstermerkmale**.


Geben Sie das gewünschte Passwort in das Feld **Template mit Kennwort schützen** ein.


Geben Sie das Kennwort erneut in **Kennwort wiederholen** ein.

Passwortschutz

Schützen Sie die Vorlage mit einem Passwort


Bestätigen Sie das Passwort

Klicken Sie auf das Symbol , um zu bestätigen, dass beide Kennwörter übereinstimmen.

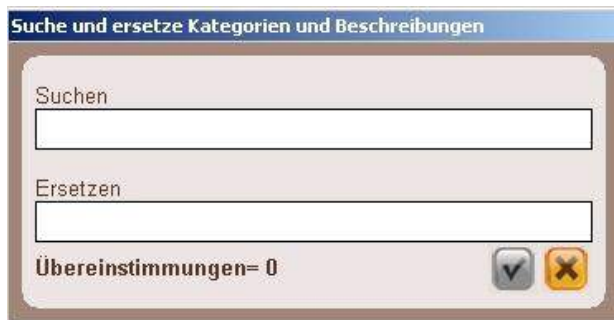
Wenn Sie die Kennwörter aus beiden Felder löschen oder kein Kennwort für das Template festlegen möchten, klicken Sie auf das Symbol .

4.6 Text in den Schaltflächen suchen und ersetzen


Schritte:

1- Klicken Sie auf das Symbol  :

2- Geben Sie den Text, den Sie suchen möchten, ein. Während Sie schreiben, erscheint die Anzahl der übereinstimmenden Suchergebnisse.



3- Geben Sie den Text ein, mit dem sie den gesuchten Text ersetzen möchten.

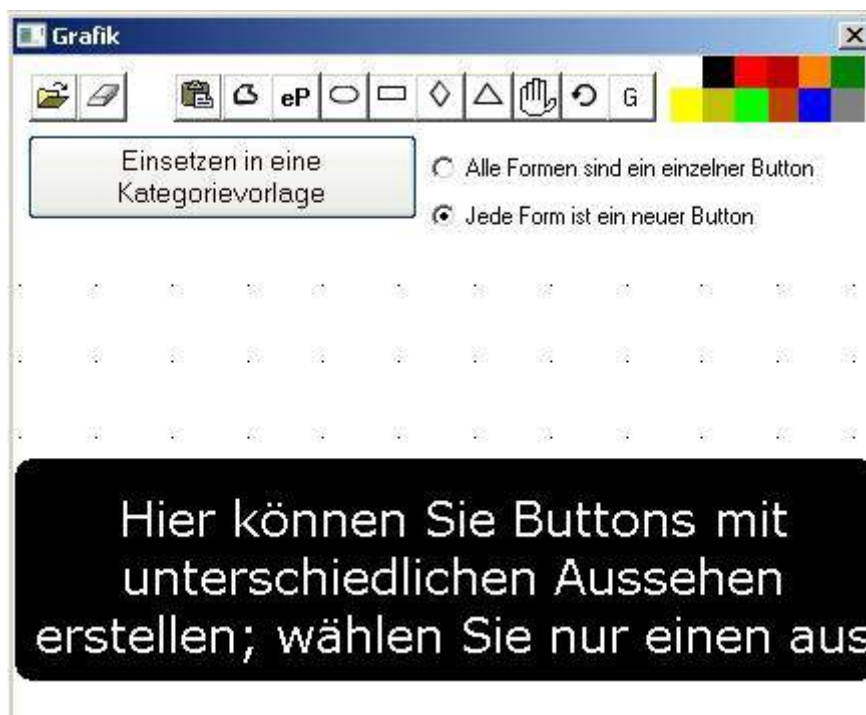
4- Klicken Sie auf das Symbol  :


4.7 Schaltflächen mit benutzerdefinierten Formen

Schritte:

1- Klicken Sie auf das Symbol  Gewählte Zeile

2- Zeichnen Sie die von Ihnen für die Schaltfläche gewünschte Form.




 und suchen Sie das gewünschte Element (Defaulteinstellung). Wenn Sie mit ver...

3- Klicken Sie auf **Neue Schaltfläche erstellen**.

4.9 Anordnung der Datenmatrix ändern

Mit diesem Tool können Sie die Anordnung der in der Datenmatrix angezeigten Kategorien und Deskriptoren ändern.

Klicken Sie auf das Symbol 

Order Categories and Descriptors

Um die Reihenfolge zu ändern : auswählen, drag and drop

| | Centre middle | Left offensive | Left middle | Right offensive | Centre offensive | Right middle | Right defensive | Centre defensive | Left defensive | Total |
|-----------------------|---------------|----------------|-------------|-----------------|------------------|--------------|-----------------|------------------|----------------|-------|
| 3 POINTS SHOT LOCAL | | | | | | | | | | |
| 2X2 LOCAL | | | | | | | | | | |
| PICK AND ROLL LOCAL | | | | | | | | | | |
| 1X1 VISITOR | | | | | | | | | | |
| 2X2 VISITOR | | | | | | | | | | |
| PICK AND ROLL VISITOR | | | | | | | | | | |
| 1X1 LOCAL | | | | | | | | | | |
| 2 POINTS SHOT LOCAL | | | | | | | | | | |
| NOT PLAYING | | | | | | | | | | |
| FREE TRHOW VISITOR | | | | | | | | | | |
| 2 POINTS SHOT VISITOR | | | | | | | | | | |
| 3 POINTS SHOT VISITOR | | | | | | | | | | |
| logo | | | | | | | | | | |
| POSESSION LOCAL | | | | | | | | | | |
| POSESSION VISITOR | | | | | | | | | | |
| FREE TRHOW LOCAL | | | | | | | | | | |
| Total | | | | | | | | | | |

Wählen Sie die Kategorie oder den Deskriptor, die bzw. den Sie verschieben möchten, und ziehen Sie diese/n an die gewünschten Stelle.

Order Categories and Descriptors

Um die Reihenfolge zu ändern : auswählen, drag and drop

| | Centre middle | Left offensive | Left middle | Right offensive | Centre offensive | Right middle | Right defensive | Centre defensive | Left defensive | Total |
|-----------------------|---------------|----------------|-------------|-----------------|------------------|--------------|-----------------|------------------|----------------|-------|
| 3 POINTS SHOT LOCAL | | | | | | | | | | |
| 2X2 LOCAL | | | | | | | | | | |
| PICK AND ROLL LOCAL | | | | | | | | | | |
| POSESSION LOCAL | | | | | | | | | | |
| 1X1 LOCAL | | | | | | | | | | |
| 2 POINTS SHOT LOCAL | | | | | | | | | | |
| FREE TRHOW LOCAL | | | | | | | | | | |
| NOT PLAYING | | | | | | | | | | |
| 1X1 VISITOR | | | | | | | | | | |
| 2X2 VISITOR | | | | | | | | | | |
| PICK AND ROLL VISITOR | | | | | | | | | | |
| FREE TRHOW VISITOR | | | | | | | | | | |
| 2 POINTS SHOT VISITOR | | | | | | | | | | |
| 3 POINTS SHOT VISITOR | | | | | | | | | | |
| POSESSION VISITOR | | | | | | | | | | |
| logo | | | | | | | | | | |
| Total | | | | | | | | | | |

4. Anzeige und Registrierung

[4.1 Anzeige und Registrierung aus Datei](#)

[4.2 Echtzeitanzeige und -registrierung](#)

[4.3 Anzeige und Registrierung ohne Videoquelle](#)

4.1 Anzeige und Registrierung aus Datei

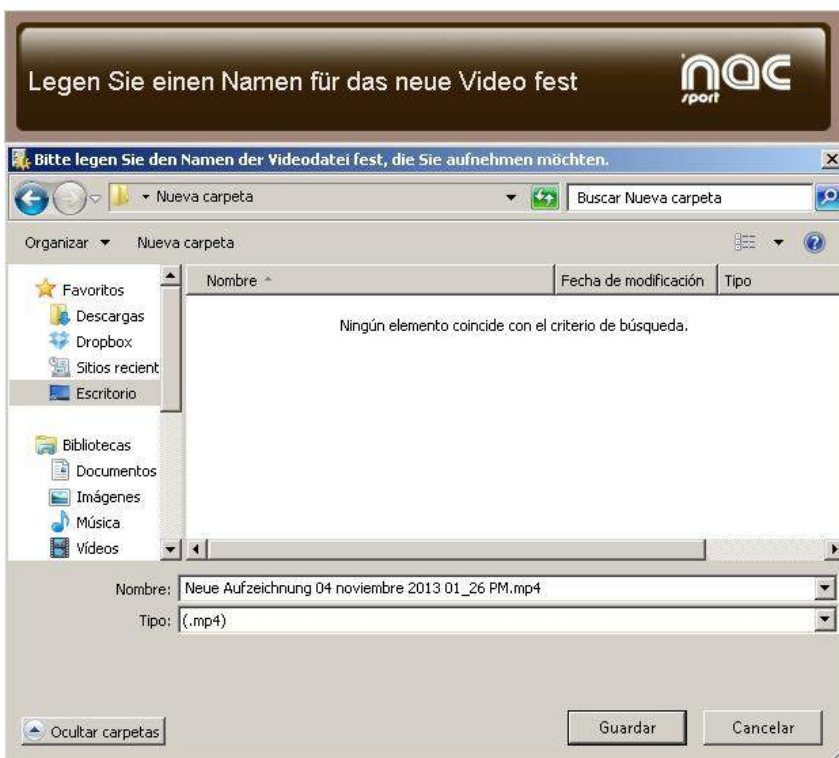
Arbeitsumgebung, in der eine Videodatei angezeigt wird und in dem die ablaufenden Aktionen mithilfe eines vom Nutzer erstellten Templates für Kategorien registriert werden.

Schritte, um in dieser Umgebung zu arbeiten:

1.- Klicken Sie im Hauptmenü auf „Anzeige aus Datei“.



2.- Wählen Sie die anzuzeigende Videodatei und klicken Sie auf „Öffnen“.



3.- Öffnen oder erstellen Sie ein Template für Kategorien, um Aktionen des gewählten Videos zu registrieren.

Um ein Template für Kategorien zu erstellen, klicken Sie auf . (Siehe Punkt 3.2)

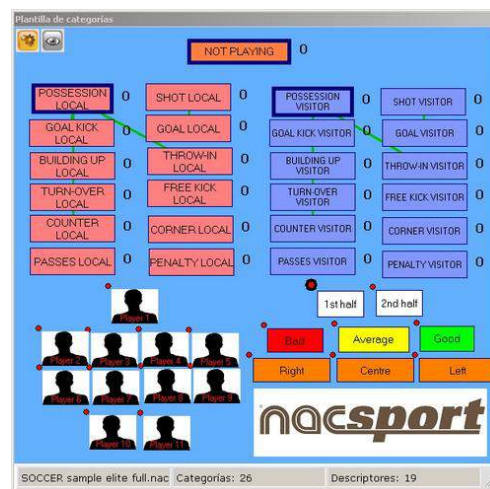
Um ein Template für Kategorien zu öffnen, klicken Sie auf



4.- Aktionen registrieren

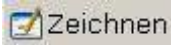
Klicken Sie auf oder auf die Option Aktionen aufzeichnen



Klicken Sie auf das Videobild, um die Wiedergabe zu starten, und klicken Sie danach auf die zu diesem Zweck erstellten Kategorien (Schaltflächen) während die verschiedenen Aktionen stattfinden.



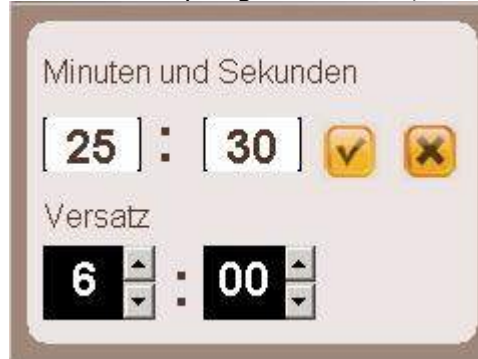
Um die Wiedergabe anzuhalten (Pause), klicken Sie auf das Videobild. (Das Video springt die im

Kästchen angegebenen Sekunden zurück )



Um auf dem aktuellen Einzelbild zu zeichnen, klicken Sie auf  . Das Bild wird in der Datenbank gespeichert.

Um einen bestimmten Punkt im Videobild zu zoomen, klicken Sie auf  und wählen Sie Vergrößern, Verkleinern oder ursprüngliche Größe mit den Symbolen  an der rechten unteren Ecke des Videos.

Wenn Sie zu einem bestimmten Zeitpunkt des Videos springen möchten, klicken Sie auf  ,



Minuten und Sekunden

:  

Versatz

:

geben Sie die gewünschte Zeit ein

und klicken Sie auf 

Um Schaltflächen schnell zu ändern, klicken Sie mit der rechten Maustaste auf das gewünschte Schaltfeld und wählen Sie im Dropdown-Menü die zu ändernde Option:

Kategorien-Menü:

Deskriptoren-Menü:



Den Namen der Kategorie bearbeiten
Ändere den Name der Beschreibung

Deaktivieren Sie automatisch hinzufügende Beschreiber
Aktivieren Sie automatisch hinzufügende Beschreiber



Den Namen der Kategorie bearbeiten
Ändere den Name der Beschreibung

Deaktivieren Sie automatisch hinzufügende Beschreiber
Aktivieren Sie automatisch hinzufügende Beschreiber

Um einen Deskriptor zu einer bereits registrierten Kategorie hinzuzufügen, klicken Sie auf die Registrierung im Quadrat links im Kontrollfenster der Registrierung und klicken Sie auf den Deskriptor, den Sie hinzufügen möchten.



Left window (Category 612):

- 23:24:00 --- Centre
- 23:29:00 --- 1st half
- 23:29:00 **POSSESSION VI**
- 23:23:00 --- Shot
- 23:37:00 --- 1st half
- 23:29:00 **GOAL KICK VISI**
- 23:29:00 --- 1st half
- 23:37:00 **TURN-OVER LO**
- 23:37:00 --- 1st half
- 23:37:00 **POSSESSION I**

Right window (Category 614):

- 23:29:00 **POSSESSION VI**
- 23:23:00 --- Shot
- 23:37:00 --- 1st half
- 23:29:00 **GOAL KICK VISI**
- 23:23:00 --- Good
- 23:23:00 --- visitor player 2
- 23:29:00 --- 1st half
- 23:37:00 **TURN-OVER LO**
- 23:37:00 --- 1st half
- 23:37:00 **POSSESSION I**

Center window: visitor player 11

Jetzt enthält die Kategorie die Deskriptoren *Good* und *visitor player 2*.

Um Notizen zu einer bereits registrierten Kategorie hinzuzufügen, klicken Sie mit der rechten Maustaste auf die Registrierung im Quadrat links im Kontrollfenster der Registrierung und fügen Sie die

Notiz hinzu; die Notizen sind dieselben wie die Deskriptoren der Kategorie (Defaulteinstellung); um die Notizen zu speichern, klicken Sie auf



Um die registrierten Aktionen abzuspielen, zu vergleichen, zu sortieren oder zu ändern, klicken Sie auf , damit sich die Umgebung zur Registrierungsbearbeitung öffnet (Timeline).

4.2 Echtzeitanzeige und -registrierung

Arbeitsumgebung, in der Videobilder von einer an die FireWire-Schnittstelle des Computers angeschlossenen externen Quelle (Videokamera, Videowandler ...) angezeigt werden. Mit diesen externen Bildern wird eine Videodatei erstellt. Zeitgleich kann der Nutzer mithilfe eines Templates für Kategorien die ablaufenden Aktionen registrieren.

Die Erstellung des Videos und die Registrierung der Aktionen erfolgen somit zeitgleich. Nach Beendigung des Sportevents stehen dem Nutzer alle Aktionen in einer Timeline (Zeitlinie) zur Verfügung. In dieser Timeline kann er die Aktionen bequem und einfach analysieren und bearbeiten.

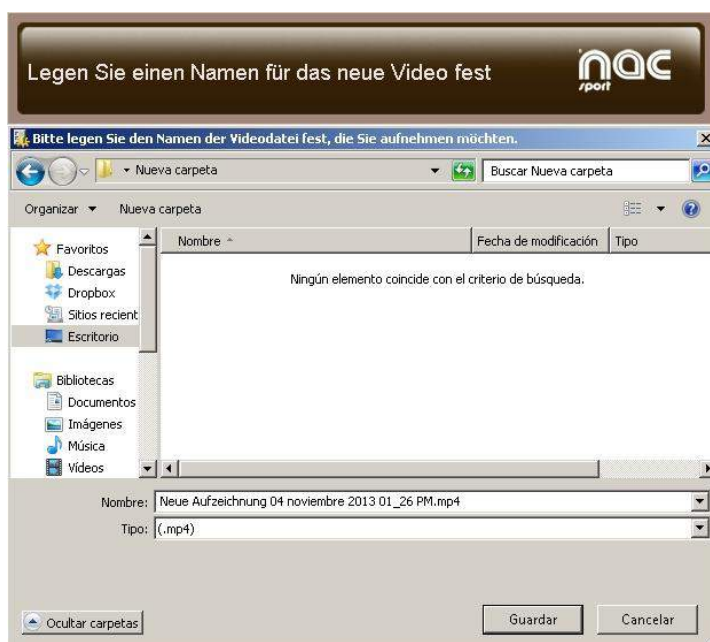
Schritte, um in dieser Umgebung zu arbeiten:

1.- Schließen Sie die Videokamera an den PC an.


2.- Klicken Sie auf Echtzeitanzeige.




3.- Schreiben Sie den Namen der zu erfassenden Videodatei und klicken Sie anschließend auf „Speichern“.




4.- Die Videoerfassung erfolgt im AVI-Format und in komprimierter Qualität (Defaulteinstellung).

Sie können das Videoformat im Optionsmenü ändern oder klicken Sie auf  im Registrierungsfenster

5.- Öffnen oder erstellen Sie ein Template für Kategorien, um Aktionen aus der generierten Videoerfassung zu registrieren.

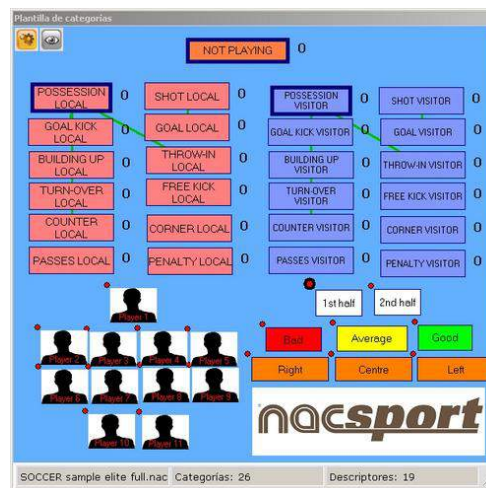
Um ein Template für Kategorien zu erstellen, klicken Sie auf . (Siehe Punkt 3.2)

Um ein Template für Kategorien zu öffnen, klicken Sie auf 



6.- Um mit der Videoerfassung zu beginnen, klicken Sie auf .

Klicken Sie danach auf die hierfür erstellten Kategorien (Schaltflächen), wenn die entsprechenden Aktionen stattfinden.



Um die Videoerfassung anzuhalten (Pause), klicken Sie auf .

Um auf dem aktuellen Einzelbild zu zeichnen, klicken Sie auf Zeichnen. Das Bild wird in der Datenbank gespeichert

Um Schaltflächen schnell zu ändern, klicken Sie mit der rechten Maustaste auf das gewünschte Schaltfeld und wählen Sie im Dropdown-Menü die zu ändernde Option:

Kategorien-Menü:



Deskriptoren-Menü:



Um einen Deskriptor zu einer bereits registrierten Kategorie hinzuzufügen, klicken Sie auf die Registrierung im Quadrat links im Kontrollfenster der Registrierung und klicken Sie auf den Deskriptor, den Sie hinzufügen möchten.



Jetzt enthält die Kategorie die Deskriptoren *Good* und *visitor player 2*.

Um Notizen zu einer bereits registrierten Kategorie hinzuzufügen, klicken Sie mit der rechten Maustaste auf die Registrierung im Quadrat links im Kontrollfenster der Registrierung und fügen Sie die Notiz hinzu; die Notizen sind dieselben wie die Deskriptoren der Kategorie (Defaulteinstellung); um die

Notizen zu speichern, klicken Sie auf



Um die registrierten Aktionen abzuspielen, zu vergleichen, zu sortieren oder zu ändern, klicken Sie auf , damit sich die Umgebung zur Registrierungsbearbeitung öffnet (Timeline).

4.3 Anzeige und Registrierung ohne Videoquelle

Die Aktionen eines Sportevents können registriert werden, ohne ein Video zu öffnen oder ohne ein Videoerfassungsgerät anzuschließen. So kann zum Beispiel, während eine Person ein Sportevent aufnimmt, eine andere Person auf der anderen Seite des Feldes die Aktionen registrieren.

Wenn das Sportevent beendet ist, kann die Datenbank mit den registrierten Aktionen mit dem jeweiligen Video verknüpft werden.

1.- Klicken Sie auf „Anzeige ohne Videoquelle“.



2.- Wählen Sie den Namen der zu erstellenden Datei und klicken Sie auf



3.- Öffnen oder erstellen Sie ein Template für Kategorien, um Aktionen des Sportevents zu registrieren.

Um ein Template für Kategorien zu erstellen, klicken Sie auf . (Siehe Punkt 3.2)

Um ein Template für Kategorien zu öffnen, klicken Sie auf



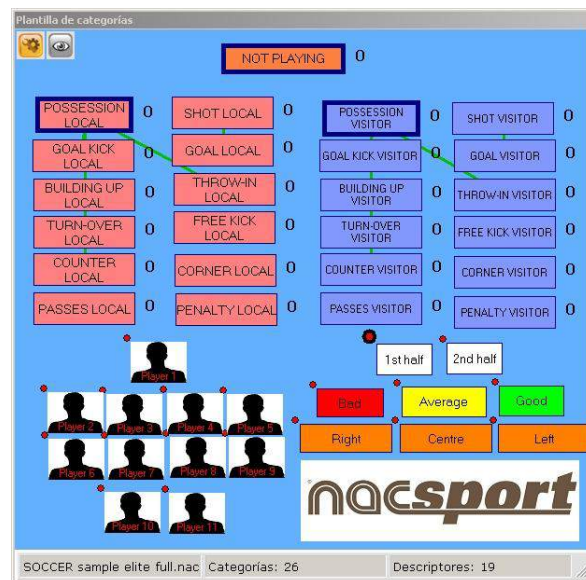
4.- Aktionen registrieren

Um die Aktionen zu registrieren, klicken Sie auf oder auf die Option „Aktionen registrieren“.

Zum Start klicken 1^o Zeitspanne

Klicken Sie auf , um mit der Registrierung zu beginnen.

Klicken Sie danach auf die hierfür erstellten Kategorien (Schaltflächen), wenn die entsprechenden Aktionen stattfinden.

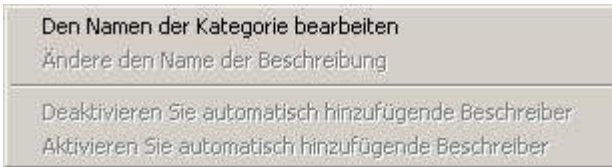


Ende des Events

Um die Registrierung des Sportevents zu beenden, klicken Sie auf

Um Schaltflächen schnell zu ändern, klicken Sie mit der rechten Maustaste auf das gewünschte Schaltfeld und wählen Sie im Dropdown-Menü die zu ändernde Option:

Kategorien-Menü:



Deskriptoren-Menü:



Um einen Deskriptor zu einer bereits registrierten Kategorie hinzuzufügen, klicken Sie auf die Registrierung im Quadrat links im Kontrollfenster der Registrierung und klicken Sie auf den Deskriptor, den Sie hinzufügen möchten.



Jetzt enthält die Kategorie die Deskriptoren *Good* und *visitor player 2*.

Um Notizen zu einer bereits registrierten Kategorie hinzuzufügen, klicken Sie mit der rechten Maustaste auf die Registrierung im Quadrat links im Kontrollfenster der Registrierung und fügen Sie die Notiz hinzu; die Notizen sind dieselben wie die Deskriptoren der Kategorie (Defaulteinstellung); um die

Notizen zu speichern, klicken Sie auf

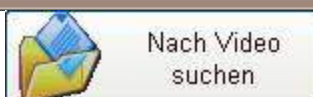
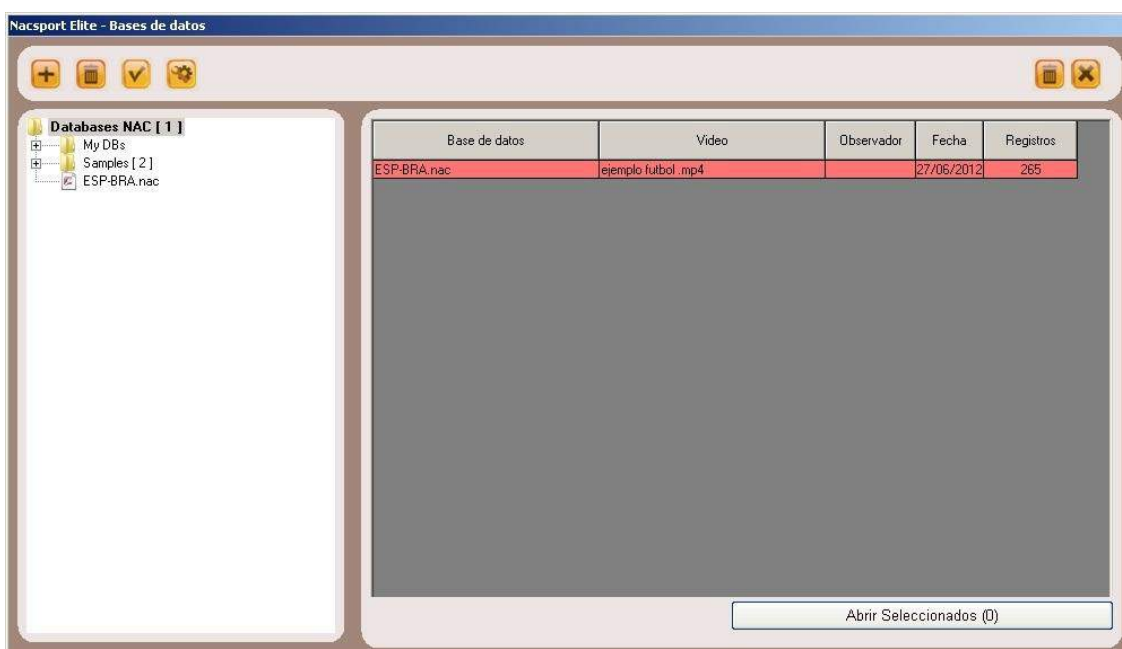


5.- Datenbank mit einem Video verknüpfen

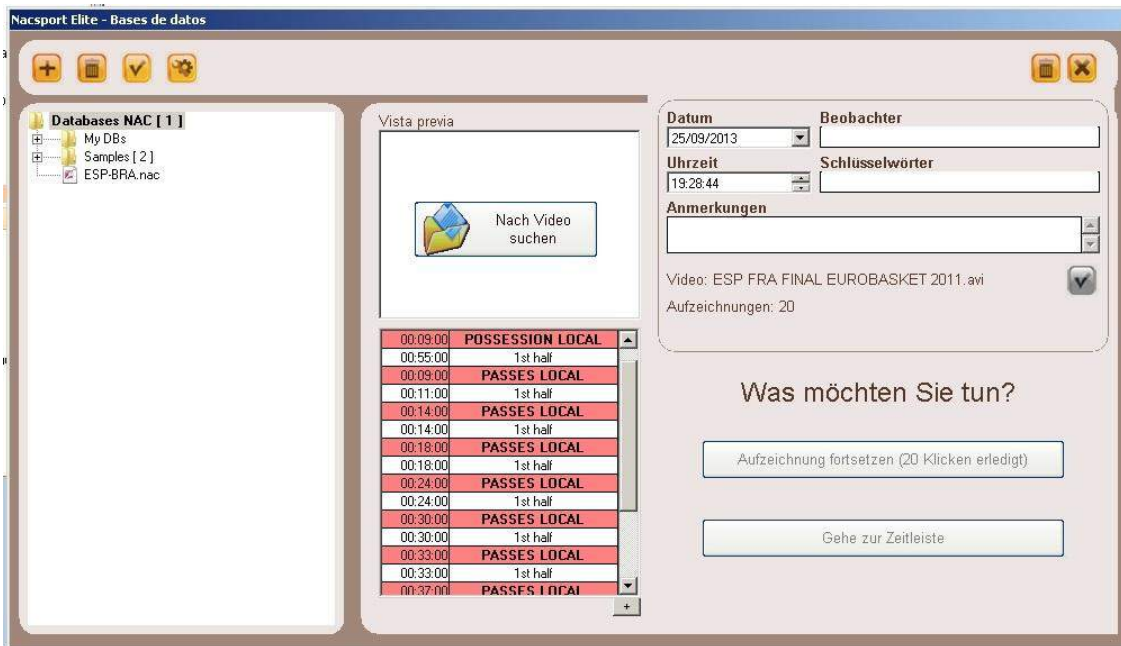
Um ein Sportevent ohne Videoquelle zu registrieren, ist es erforderlich, die erstellte Datenbank mit einem Video zu verknüpfen, um auf die Timeline zuzugreifen. Klicken Sie hierfür auf „**Nacsport Datenbank**“.



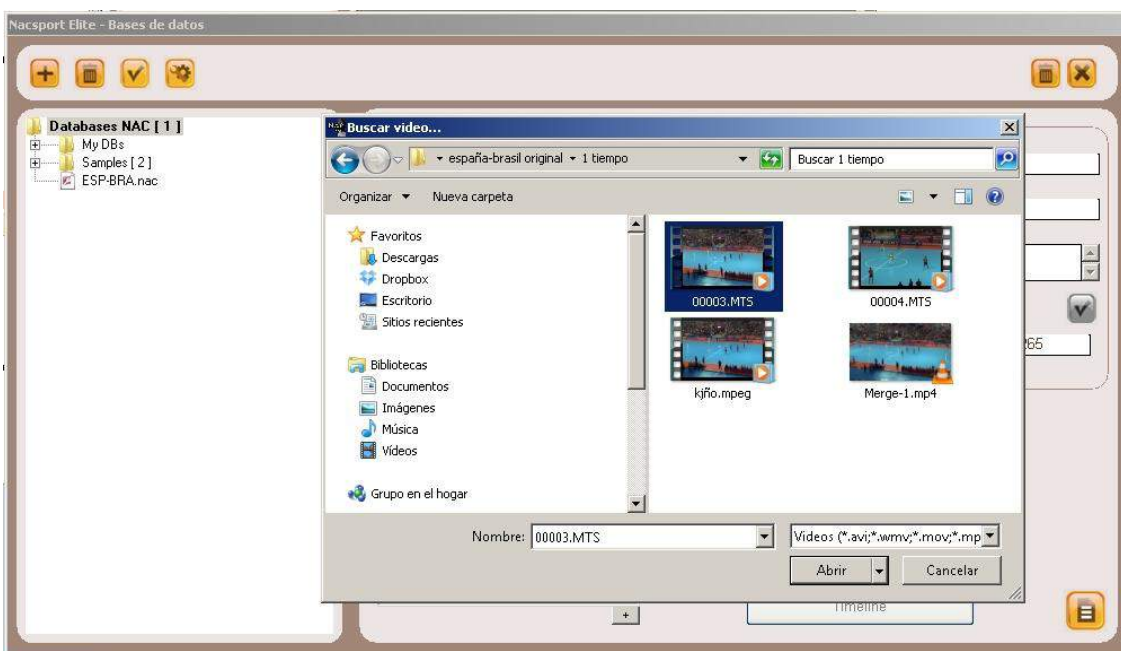
Wählen Sie die Datenbank, die Sie verknüpfen möchten (diese ist rot markiert, da sie mit keinem Video verknüpft ist).



Machen Sie Doppelklick auf die Datenbank und wählen Sie



Wählen Sie das Video und klicken Sie auf „Öffnen“.



Um die registrierten Aktionen abzuspielen, zu vergleichen, zu sortieren oder zu ändern, klicken Sie auf



5. Timeline

In dieser Umgebung befinden sich alle registrierten Aktionen, die in Kategorien (Zeilen) in einer intuitiven Timeline (Zeitlinie) angezeigt werden. Hier können sie die Registrierungen bearbeiten und beispielsweise ihre Dauer ändern oder Notizen, Bilder usw. hinzufügen. Außerdem können Sie Präsentationen und Videos erstellen, um ihre Registrierungen anzuzeigen. Im Folgenden werden alle Optionen der Timeline erklärt:

[5.1 Symbole der Timeline](#)

[5.2 Timeline-Tools](#)

5.1 Symbole der Timeline



Blendet alle Registrierungen (Aktionen) der gewählten Kategorie ein bzw. aus.



Zeigt das Fenster, um Aktionsverzeichnisse (Präsentationen) zu erstellen.



Zeigt das Fenster, um ein Video mit der gewählten Kategorie bzw. Aktionen zu erstellen.



Zeigt das Fenster, um Bildfolge der gewählten Aktion zu erstellen.



Zeigt das Fenster, um zwei gewählte Aktionen zu vergleichen



Zeigt die Umgebung „Anzeige und Registrierung von Aktionen“.



Zeigt das Fenster, um die Dauer oder den Zeitabstand der Registrierungen anzupassen.



Zeigt das Fenster, um das aktuelle Einzelbild der Videosequenz zu zeichnen.



Löscht die gewählte(n) Registrierung/en der Timeline.



Öffnet das Eigenschaftenfenster der gewählten Registrierung der Timeline.



Öffnet eine bereits in der Timeline erstellte Datenbank.



Öffnet das Fenster, in der alle Kategorien und Deskriptoren angezeigt werden (Datenmatrix).



Optionen der Timeline



Öffnet die Export-Optionen.

5.2 Timeline-Tools

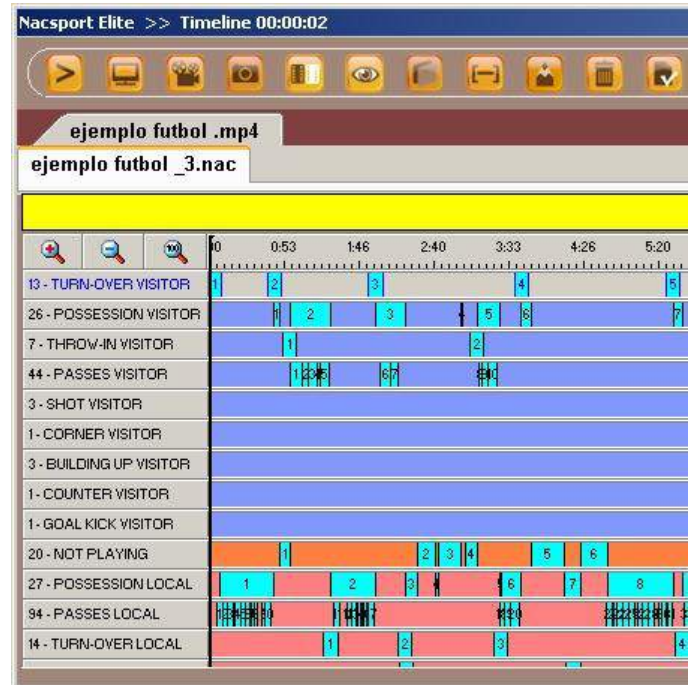
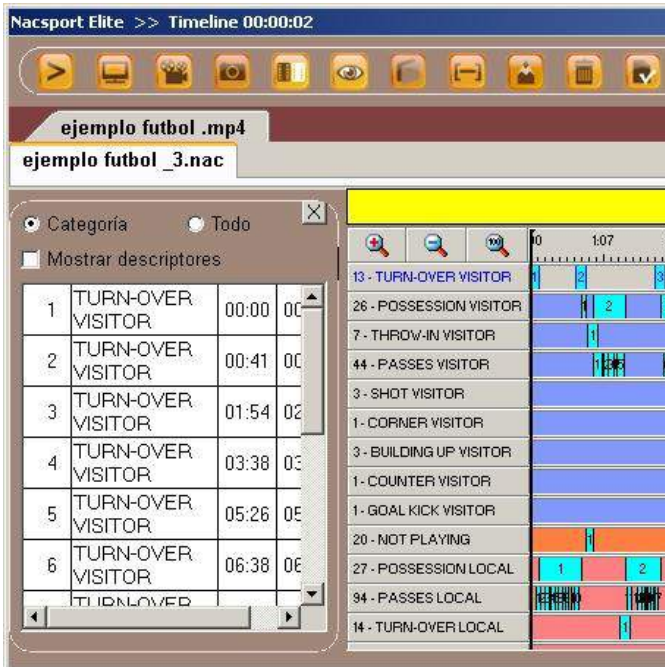
- a. [Registrierungsverzeichnis aus- bzw. einblenden](#)
- b. [Präsentationen](#)
- c. [Video erstellen](#)
- d. [Einzelbilder extrahieren](#)
- e. [Aktionen vergleichen](#)
- f. [Timeline synchronisieren](#)
- g. [Zeichen-Tool](#)
- h. [Registrierungseigenschaften-Fenster](#)
- i. [Datenbank öffnen](#)
- j. [Datenmatrix](#)
- k. [Suchfeld für Aktionen](#)
- l. [Export](#)
- m. [Zugriff auf den Zeitpunkt, in dem ein Deskriptor angezeigt wird](#)
- n. [Zwei Videos mit derselben Datenbank verknüpfen](#)
- o. [Sprachnotiz erstellen](#)

5.2.1 Registrierungsverzeichnis aus- bzw. einblenden

5.2.1 Registrierungsverzeichnis aus- bzw. einblenden



Mit diesem Tool können Sie das in der Timeline enthaltene Registrierungsverzeichnis schnell und einfach ein- bzw. ausblenden.

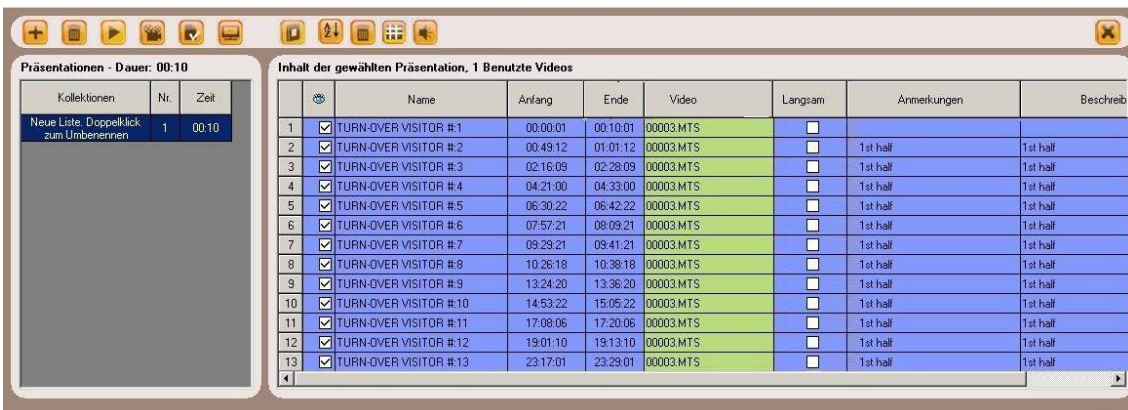


Die Registrierungen können in Kategorien oder in chronologischer Anordnung angezeigt werden.



5.2.2 Präsentationen

Mit diesem Tool können Sie Registrierungsverzeichnisse zur Erstellung von Präsentationen anlegen und sie anschließend anzeigen oder ein Video mit ihnen erstellen.



5.2.2.1 Präsentationen erstellen

Zur Erstellung einer Präsentation, klicken Sie auf in der Timeline und anschließend auf „Präsentation erstellen“.

Zur Erstellung eines neuen Verzeichnisses klicken Sie auf , Sie können den Namen ändern, indem Sie Doppelklick auf dem Verzeichnis machen.



Wählen Sie die hinzuzufügenden Registrierungen und drücken Sie auf die Taste 3 bzw. Einfg., um sie der Präsentation hinzuzufügen.

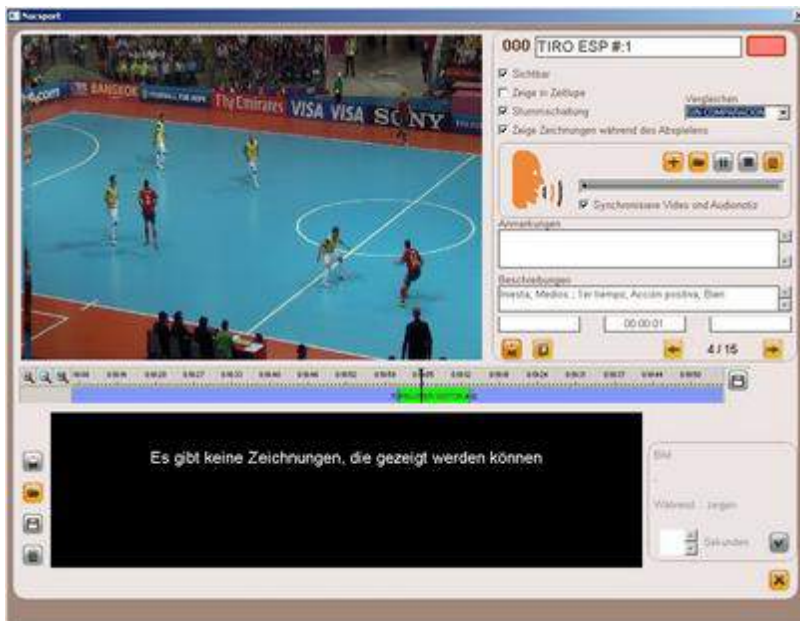


Sie können die Registrierungen aus dem Registrierungsverzeichnis links in der Timeline oder aus der Datenmatrix auswählen.

Zur Löschung eines Verzeichnisses klicken Sie auf

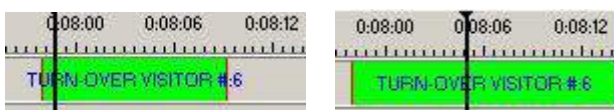
Registrierungen der Präsentation bearbeiten

Um die Registrierungen der Präsentation zu bearbeiten, machen Sie Doppelklick auf dem Namen der Registrierung oder klicken Sie auf



In diesem Fenster können Sie Notizen, Bilder und Zeichnungen hinzufügen, sowie die Dauer der Registrierung ändern.

Zur Änderung der Dauer einer Registrierung, klicken Sie auf den Anfang oder das Ende der Registrierung, und wenn das Symbol erscheint, ziehen Sie die Registrierung bis zum gewünschten Zeitpunkt.



Zur Hinzufügung einer Zeichnungen klicken Sie auf zum Zeitpunkt des Videos, bei dem Sie die Zeichnung hinzufügen möchten; diese Zeichnung wird in der Datenbank gespeichert und erscheint somit beim Anzeigen der Präsentation.

Zur Hinzufügung eines Bildes klicken Sie auf zum Zeitpunkt des Videos, bei dem Sie das Bild hinzufügen möchten; das Bild wird in der Datenbank gespeichert und erscheint somit beim Anzeigen der Präsentation

Um die Dauer der Anzeige einer Zeichnung bzw. eines Bildes zu ändern (5 Sekunden per


Defaulteinstellung), klicken Sie auf .

Mit diesen Optionen können Sie eine bereits erstellte Zeichnung ändern oder löschen.



Um eine Notiz hinzuzufügen, schreiben Sie den gewünschten Text in das entsprechende Textfeld.

Um eine Sprachnotiz hinzuzufügen, klicken Sie auf das Symbol  (Siehe 5.2.17)

Um zur nächsten Registrierung zu gehen, klicken Sie auf 

Präsentation bearbeiten

Es gibt verschiedene Optionen zum Aufbau der Präsentation:


- a) Durch Verzeichnisse: Jedes Verzeichnis enthält eine bestimmte Art von Aktionen.

| Presentaciones - Duración: 16:20 | | |
|----------------------------------|-----|-------|
| Kollektionen | Nr. | Zeit |
| TURN OVERS | 13 | 02:44 |
| SHOT VISITOR | 18 | 03:36 |
| SHOT LOCAL | 20 | 04:00 |
| BUILDING UP VISITOR | 30 | 06:00 |

- b) Durch Hauptseiten, um zwischen einer Gruppe von Aktionen und einer anderen Gruppe zu unterscheiden.

(zur Erstellung einer Hauptseite, klicken Sie auf )

| | | |
|----|-------------------------------------|------------------------|
| 6 | <input checked="" type="checkbox"/> | TURN-OVER VISITOR #:6 |
| 7 | <input checked="" type="checkbox"/> | TURN OVER LOCAL |
| 8 | <input checked="" type="checkbox"/> | TURN-OVER LOCAL #:1 |
| 9 | <input checked="" type="checkbox"/> | TURN-OVER LOCAL #:2 |
| 10 | <input checked="" type="checkbox"/> | TURN-OVER LOCAL #:3 |
| 11 | <input checked="" type="checkbox"/> | TURN-OVER LOCAL #:4 |
| 12 | <input checked="" type="checkbox"/> | SHOT LOCAL |
| 13 | <input checked="" type="checkbox"/> | SHOT VISITOR #:1 |
| 14 | <input checked="" type="checkbox"/> | SHOT VISITOR #:2 |
| 15 | <input checked="" type="checkbox"/> | SHOT VISITOR #:3 |
| 16 | <input checked="" type="checkbox"/> | SHOT VISITOR |
| 17 | <input checked="" type="checkbox"/> | SHOT LOCAL #:1 |
| 18 | <input checked="" type="checkbox"/> | SHOT LOCAL #:2 |

Sie können Ihre Registrierungen ebenfalls anders ordnen, indem Sie auf folgendes Symbol klicken 



und anschließend eine dieser Optionen wählen

Nach Namen:


Nach Zeit:

Nach Farbe:

| | | |
|----|-------------------------------------|---------------------|
| 1 | <input checked="" type="checkbox"/> | SHOT LOCAL |
| 2 | <input checked="" type="checkbox"/> | SHOT LOCAL #:1 |
| 3 | <input checked="" type="checkbox"/> | SHOT LOCAL #:2 |
| 4 | <input checked="" type="checkbox"/> | SHOT LOCAL #:3 |
| 5 | <input checked="" type="checkbox"/> | SHOT LOCAL #:4 |
| 6 | <input checked="" type="checkbox"/> | SHOT VISITOR |
| 7 | <input checked="" type="checkbox"/> | SHOT VISITOR #:1 |
| 8 | <input checked="" type="checkbox"/> | SHOT VISITOR #:2 |
| 9 | <input checked="" type="checkbox"/> | SHOT VISITOR #:3 |
| 10 | <input checked="" type="checkbox"/> | TURN OVER LOCAL |
| 11 | <input checked="" type="checkbox"/> | TURN-OVER LOCAL #:1 |

| | | | |
|----|-------------------------------------|-----------------------|----------|
| 1 | <input checked="" type="checkbox"/> | SHOT LOCAL | 00:00:00 |
| 2 | <input checked="" type="checkbox"/> | TURN OVER LOCAL | 00:00:00 |
| 3 | <input checked="" type="checkbox"/> | SHOT VISITOR | 00:00:00 |
| 4 | <input checked="" type="checkbox"/> | TURN-OVER VISITOR #:1 | 00:00:01 |
| 5 | <input checked="" type="checkbox"/> | TURN-OVER VISITOR #:2 | 00:49:12 |
| 6 | <input checked="" type="checkbox"/> | TURN-OVER LOCAL #:1 | 01:37:15 |
| 7 | <input checked="" type="checkbox"/> | TURN-OVER VISITOR #:3 | 02:16:09 |
| 8 | <input checked="" type="checkbox"/> | TURN-OVER LOCAL #:2 | 02:41:13 |
| 9 | <input checked="" type="checkbox"/> | SHOT LOCAL #:1 | 02:42:12 |
| 10 | <input checked="" type="checkbox"/> | TURN-OVER LOCAL #:3 | 04:03:13 |
| 11 | <input checked="" type="checkbox"/> | TURN-OVER VISITOR #:4 | 04:21:00 |

| | | |
|----|-------------------------------------|-----------------------|
| 5 | <input checked="" type="checkbox"/> | TURN-OVER VISITOR #:5 |
| 6 | <input checked="" type="checkbox"/> | TURN-OVER VISITOR #:6 |
| 7 | <input checked="" type="checkbox"/> | SHOT VISITOR #:1 |
| 8 | <input checked="" type="checkbox"/> | SHOT VISITOR #:2 |
| 9 | <input checked="" type="checkbox"/> | SHOT VISITOR #:3 |
| 10 | <input checked="" type="checkbox"/> | TURN OVER LOCAL |
| 11 | <input checked="" type="checkbox"/> | SHOT LOCAL |
| 12 | <input checked="" type="checkbox"/> | SHOT VISITOR |
| 13 | <input checked="" type="checkbox"/> | TURN-OVER LOCAL #:1 |
| 14 | <input checked="" type="checkbox"/> | TURN-OVER LOCAL #:2 |

Um eine externe Audiodatei zur Präsentation hinzuzufügen, klicken Sie auf 



Klicken Sie anschließend auf  und wählen Sie die gewünschte Datei



5.2.2.2 Präsentation anzeigen

Um eine Präsentation anzuzeigen, klicken Sie auf

Exportiere die Präsentation als .pre Datei
Importieren .PRE



In diesem Fenster wird die gewählte Präsentation angezeigt.

Damit die Notizen und Deskriptoren einer Registrierung angezeigt werden, klicken Sie auf

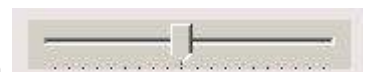
- Text eingeben
- Anmerkungen
- Beschreibungen

Damit nach Ablauf einer Registrierung die nächste Registrierung wiedergegeben wird, klicken Sie auf Fortsetzen

Sie können die nächste bzw. vorige Registrierung abspielen, indem Sie auf folgendes Symbol klicken oder jeweils auf Taste 1 und 2 drücken.

Um den Videoplayer im Vollbildmodus zu sehen, klicken Sie auf

Sie können die Wiedergabegeschwindigkeit an dieser Leiste ändern (nach links langsamer, nach rechts schneller)



Das Video wird angehalten, wenn die Zeichnungen einer Registrierung angezeigt werden (Defaulteinstellung); demzufolge müssen Sie auf das Video klicken, damit das Video weiter abgespielt wird. Um die Stillstandzeit für Zeichnungen zu verwenden (5 Sekunden per Defaulteinstellung), klicken Sie auf Verwenden Sie die Stoppzeit

5.2.2.3 Präsentationen erstellen


Um ein Video mit der gewählten Präsentation zu erstellen, klicken Sie auf  und wählen Sie eine der

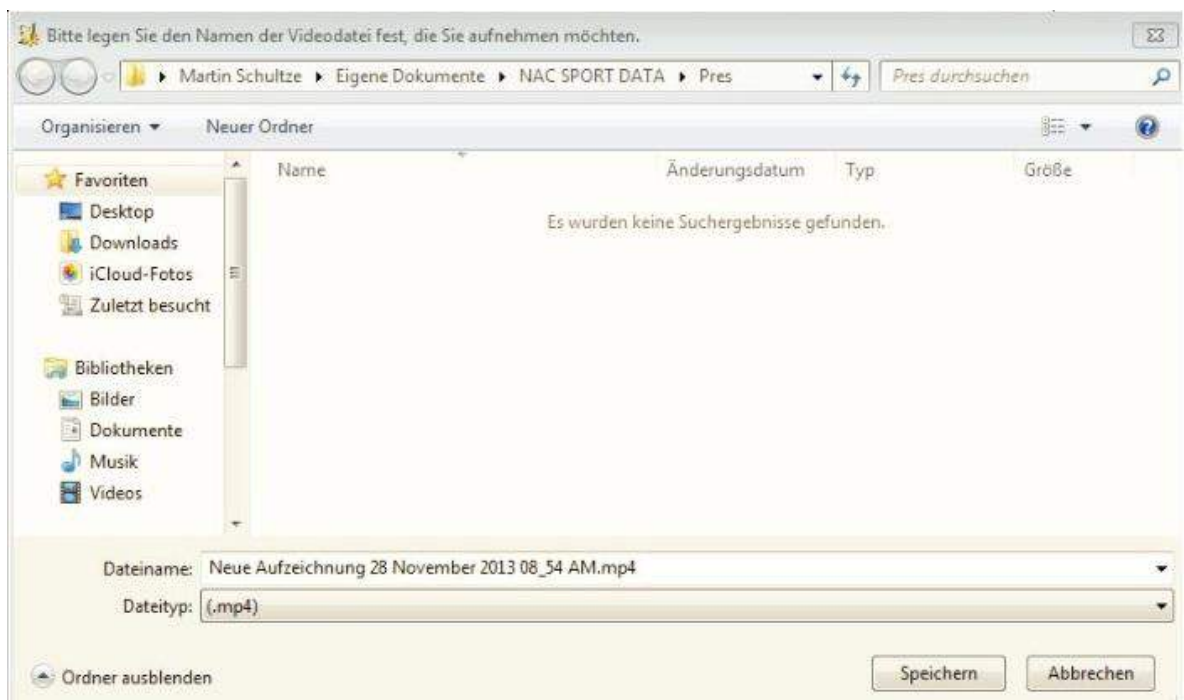


Optionen des Dropdown-Menüs

Sie können das Ausgangsformat des Videos im Videoerstellungsfenster wählen.




Klicken Sie auf , um mit der Erstellung zu beginnen.




Wählen Sie den Namen der zu erstellenden Datei und klicken Sie auf „Speichern“.

5.2.3 Video erstellen

Mit diesem Tool können Sie ein Video mit den gewählten Registrierungen erstellen.

1- Um ein Video zu erstellen, wählen Sie die gewünschten Registrierungen und klicken Sie anschließend auf 



2- Wählen Sie das gewünschte Format und die Qualität und klicken Sie auf 



Klicken Sie auf **Pre-Set** und es erscheint ein Dropdown-Menü mit weiteren Optionen des Videoformats.




Um die Notizen der Registrierungen im endgültigen Video anzuzeigen, klicken Sie auf **text** und wählen Sie die gewünschte Option.



Um Ton zum Video hinzuzufügen, klicken Sie auf „Ton bearbeiten“ und wählen Sie die gewünschte Option.



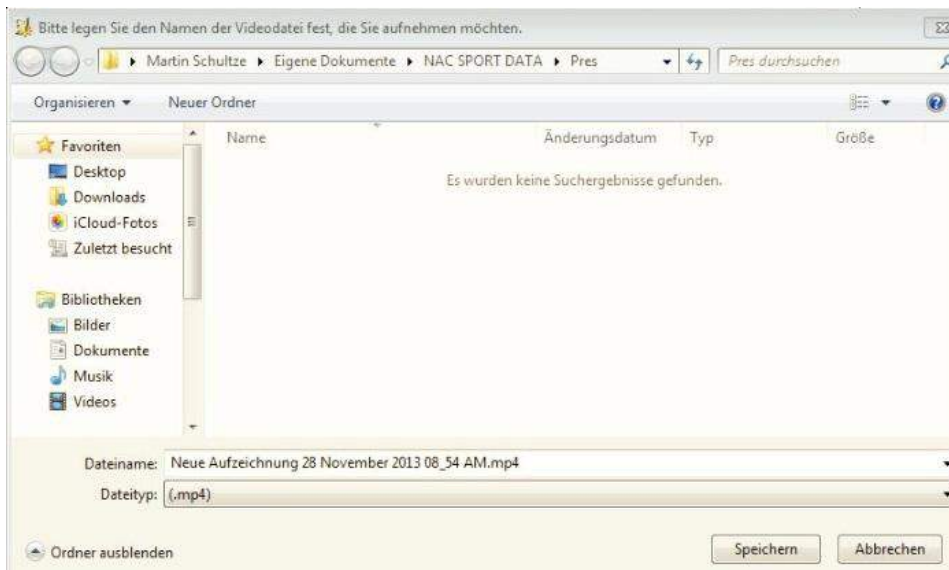
Um eine externe Audiodatei zur Präsentation hinzuzufügen, klicken Sie auf 



Klicken Sie anschließend auf  und wählen Sie die gewünschte Datei







3- Wählen Sie den Namen der zu erstellenden Datei und klicken Sie auf „Speichern“.



5.2.4 Einzelbilder extrahieren

Mit diesem Tool können Sie ein Video in eine Serie von Einzelbildern aufteilen.

1- Wählen Sie eine Registrierung und klicken Sie auf 


2- Wählen Sie die Anzahl der Bilder, die Sie extrahieren wollen:    




Klicken Sie auf  , um eine Zeichnung im vorliegenden Bild zu erstellen.

Klicken Sie auf  , um das aktuelle Bild als .jpg Datei zu speichern.

Klicken Sie auf  , um alle Bilder als .jpg Dateien zu speichern.

Klicken Sie auf  , um die Bilderserie abzuspielen.

Klicken Sie auf  , um ein Video mit den extrahierten Bildern zu erstellen.

5.2.5 Aktionen vergleichen

Mit diesem Tool können Sie bis zu 8 Registrierungen aus Ihrer Datenbank vergleichen.

1- Um mehrere Registrierungen zu vergleichen, klicken Sie auf die Registrierungen und halten Sie dabei die Strg-Taste gedrückt und klicken anschließend auf



Sie können Zeichnungen im Video erstellen, indem Sie auf folgendes Symbol klicken


Um den Zeitpunkt des Beginns der Videos zu synchronisieren, wählen Sie eines der Videos und klicken Sie auf bis zum gewünschten Zeitpunkt; anschließend klicken Sie auf das nächste Video und wiederholen Sie dieses Verfahren.

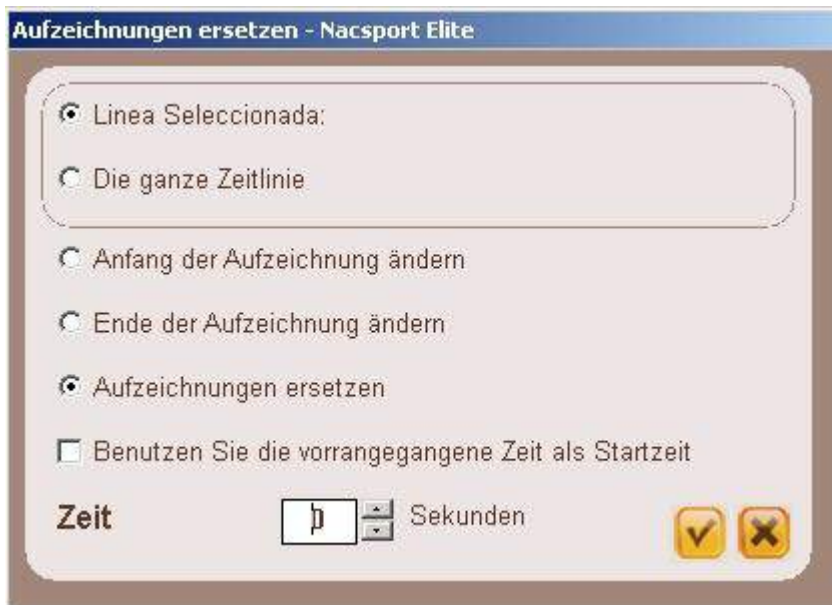
Um alle Registrierungen gleichzeitig abzuspielen, klicken Sie auf und anschließend auf

Zur Videowiedergabe im Vollbildmodus klicken Sie auf

5.2.6 Timeline synchronisieren

Mit diesem Tool können Sie die Zeitangabe Ihrer Registrierungen schnell und einfach ändern. Dies ist praktisch, wenn das Video nicht richtig synchronisiert ist und die Registrierungen demzufolge falsche Aktionen anzeigen.

Um das Tool zu öffnen, klicken Sie auf 



Wählen Sie **Gewählte Zeile**, wenn Sie alle Registrierungen einer einzigen Kategorie ändern möchten.

Wählen Sie **Die ganze Zeitlinie**, wenn Sie alle Registrierungen der Datenbank ändern möchten.

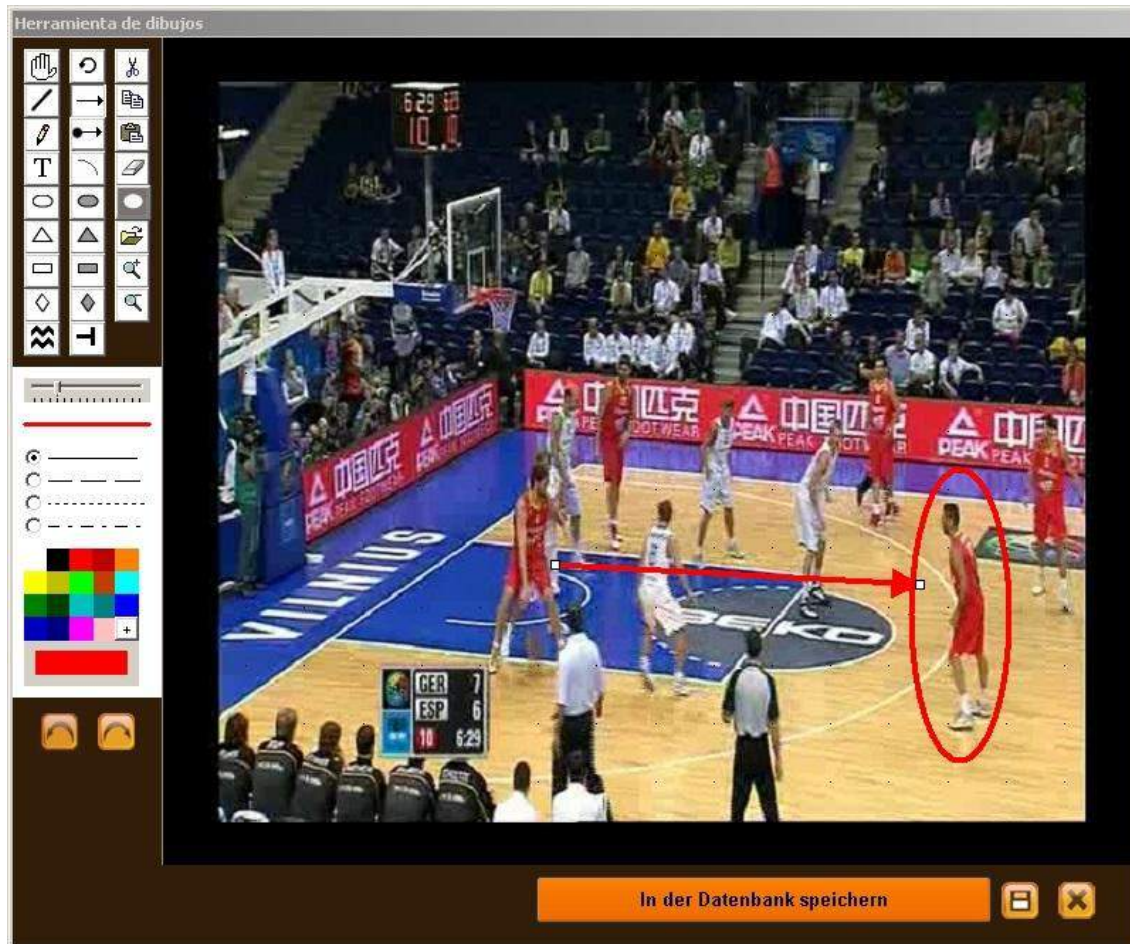
Wählen Sie aus, welchen Teil Sie ändern wollen (Anfang, Ende der Registrierungen, zeitliche



Verschiebung) und anschließend wählen Sie die gewünschte Zeit Sekunden über Null (zur Verschiebung nach rechts) und unter Null (zur Verschiebung nach links).


5.2.7 Zeichen-Tool

Mit diesem Tool können Sie eine Zeichnung in diesem Moment des Videos erstellen.

Um eine Zeichnung zu erstellen, klicken Sie auf 



Um eine Zeichnung rückgängig zu machen bzw. zu wiederholen, klicken Sie auf  oder auf 

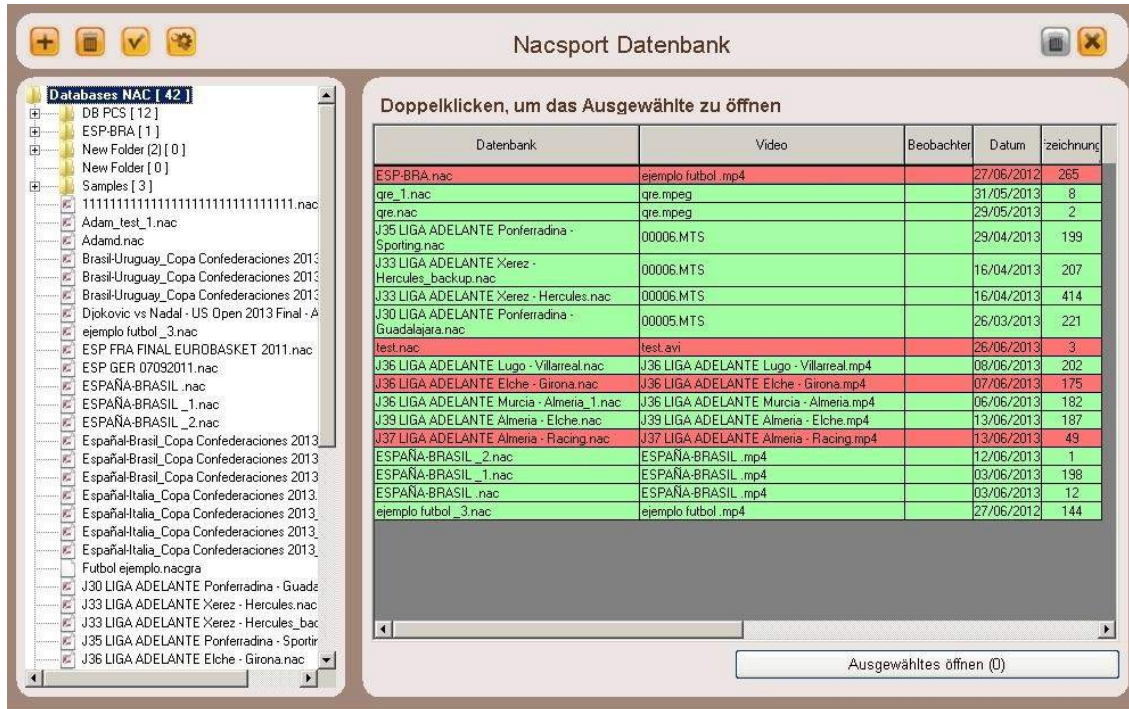
Um die Zeichnung als .jpg Datei zu speichern, klicken Sie auf 

Damit die Zeichnung in ihrer erstellten Präsentation oder Video erscheint, klicken Sie auf "In der Datenbank speichern"; diese Zeichnung wird 5 Sekunden bei der Videowiedergabe angezeigt.

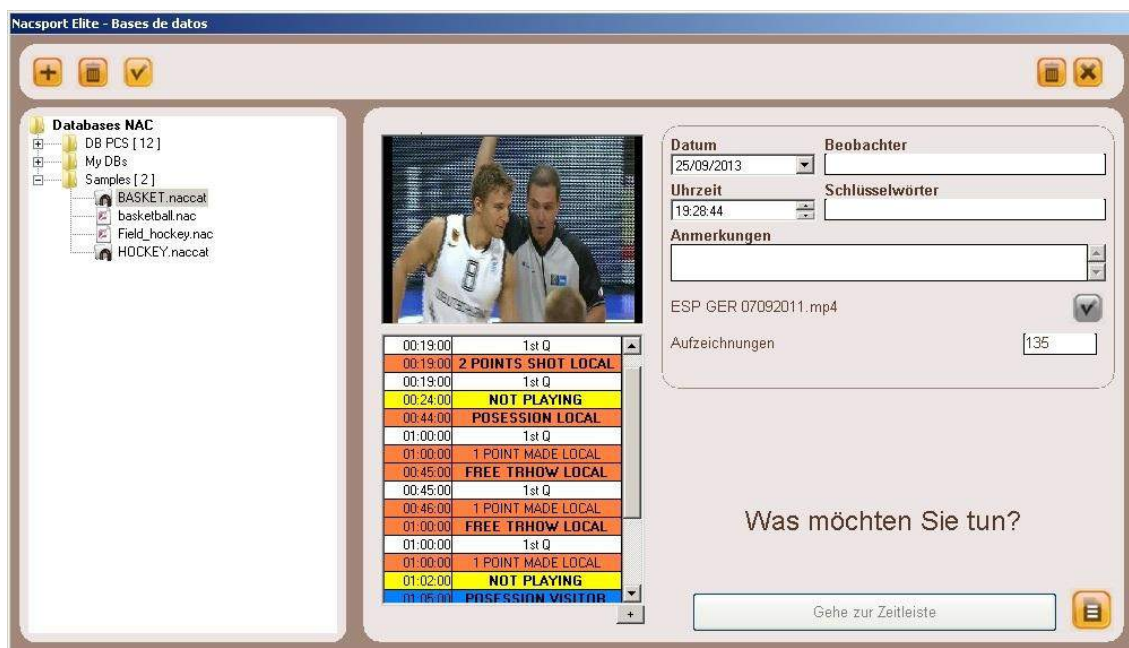
5.2.8 Datenbank öffnen

Mit diesem Tool können Sie mit allen gewünschten Datenbanken in der aktuellen Timeline arbeiten, wodurch Sie Präsentationen mit Videos von mehreren Sportevents erstellen können.

Um eine Datenbank hinzuzufügen, klicken Sie auf .



Wählen Sie die gewünschte Datenbank und machen Sie Doppelklick auf ihrem Namen; klicken Sie anschließend auf die **Timeline** oder wählen Sie mehrere Datenbanken und klicken Sie auf



Um zwischen den Datenbanken in der Timeline hin und her zu wechseln, klicken Sie auf die gewünschte Registerkarte.



Um eine Präsentation mit Dateien aus verschiedenen Datenbanken zu erstellen, erstellen Sie eine neue Präsentation und fügen Sie die gewünschten Registrierungen hinzu. Wählen Sie anschließend eine weitere, bereits in der Timeline geöffnete Datenbank aus, und fügen Sie die Registrierungen zur geöffneten Präsentation hinzu.

Archivo: nueva pres

Präsentationen - Dauer: 01:34

| Colecciones | Nº | Tiempo |
|-------------|----|--------|
| Nueva lista | 8 | 01:34 |

Inhalt der gewählten Präsentation, 1 Benutzte Videos

| | <input type="checkbox"/> | Name | Anfang | Ende | Video | Langsam |
|---|-------------------------------------|-------------------------|----------|----------|----------------------|--------------------------|
| 1 | <input checked="" type="checkbox"/> | PC # 1 | 00:00:01 | 00:06:17 | 00004.MTS | <input type="checkbox"/> |
| 2 | <input checked="" type="checkbox"/> | PC # 2 | 00:12:03 | 00:17:36 | 00004.MTS | <input type="checkbox"/> |
| 3 | <input checked="" type="checkbox"/> | POSSESSION LOCAL #:1 | 00:07:26 | 00:23:29 | ESP GER 07092011.mp4 | <input type="checkbox"/> |
| 4 | <input checked="" type="checkbox"/> | 2 POINTS SHOT LOCAL #:1 | 00:13:29 | 00:23:29 | ESP GER 07092011.mp4 | <input type="checkbox"/> |
| 5 | <input checked="" type="checkbox"/> | NOT PLAYING #:1 | 00:23:29 | 00:44:05 | ESP GER 07092011.mp4 | <input type="checkbox"/> |
| 6 | <input checked="" type="checkbox"/> | POSSESSION VISITOR #:1 | 00:08:10 | 00:14:27 | hockey.mp4 | <input type="checkbox"/> |
| 7 | <input checked="" type="checkbox"/> | BUILDING UP VISITOR #:1 | 00:02:11 | 00:17:28 | hockey.mp4 | <input type="checkbox"/> |
| 8 | <input checked="" type="checkbox"/> | POSSESSION VISITOR #:2 | 00:22:03 | 00:34:23 | hockey.mp4 | <input type="checkbox"/> |

5.2.9 Registrierungseigenschaften-Fenster

In diesem Fenster können Sie die Zeitangabe und die Zeichnungen Ihrer Registrierungen ändern, sowie Notizen und Deskriptoren hinzufügen.

Um das Registrierungseigenschaften-Fenster zu öffnen, wählen Sie eine Registrierung und klicken Sie auf oder machen Sie Doppelklick auf den Namen der Registrierung.



Um eine Zeichnung zu ändern, klicken Sie auf

Um ein Bild zur Registrierung hinzuzufügen, klicken Sie auf

Um eine Notiz hinzuzufügen, schreiben Sie den gewünschten Text in das entsprechende Textfeld.

Um eine Sprachnotiz hinzuzufügen, klicken Sie auf das Symbol (Siehe 5.2.17)

Um einen Deskriptor hinzuzufügen, wählen Sie einen Deskriptor aus dem Verzeichnis und klicken Sie auf

Um die Zeitangabe der Registrierung zu ändern, ziehen Sie den Anfang oder das Ende der Registrierung bis zum gewünschten Zeitpunkt.

5.2.10 Datenmatrix

In diesem Fenster werden alle Kategorien und Deskriptoren schnell und einfach veranschaulicht. Man kann die registrierten Aktionen der Anzahl nach abrufen und sofort anzeigen.

Um auf die Datenmatrix zuzugreifen, klicken Sie auf

Base de datos= ESP-BRA.nac

TURN-OVER VISITOR= 13 | 5 | Rückwärtsbewegung in | Zeige Gesamtsumme

Anzeigen der Beschreibungen
 Anzeigen der Kategorien

| | 1st half | Average | Centre | Good | Left | Right | Shot | visitor player 2 | Total |
|----------------------------|------------|-----------|-----------|-----------|-----------|-----------|-----------|------------------|----------|
| 00:05:00 TURN-OVER VISITOR | | | | | | | | | |
| 00:55:00 TURN-OVER VISITOR | | | | | | | | | |
| 02:22:00 TURN-OVER VISITOR | | | | | | | | | |
| 04:27:00 TURN-OVER VISITOR | | | | | | | | | |
| 06:37:00 TURN-OVER VISITOR | | | | | | | | | |
| 08:04:00 TURN-OVER VISITOR | | | | | | | | | |
| 09:36:00 TURN-OVER VISITOR | | | | | | | | | |
| 10:33:00 TURN-OVER VISITOR | | | | | | | | | |
| 13:31:00 TURN-OVER VISITOR | | | | | | | | | |
| 15:00:00 TURN-OVER VISITOR | | | | | | | | | |
| 17:14:00 TURN-OVER VISITOR | | | | | | | | | |
| 19:07:00 TURN-OVER VISITOR | | | | | | | | | |
| TURN-OVER VISITOR | 12 | | | | | | | | 13 |
| POSSESSION VISITOR | 25 | 4 | 6 | 7 | 3 | 6 | 11 | | 26 |
| THROW-IN VISITOR | 7 | | | | | | | | 7 |
| PASSES VISITOR | 43 | | 3 | | | | 5 | | 44 |
| SHOT VISITOR | 3 | 2 | | | 1 | 1 | 1 | | 3 |
| CORNER VISITOR | 1 | 1 | | | | | | | 1 |
| BUILDING UP VISITOR | 3 | | | | | 1 | | | 3 |
| COUNTER VISITOR | 1 | | | 1 | | | 1 | | 1 |
| GOAL KICK VISITOR | 1 | | | 1 | | | | | 1 |
| NOT PLAYING | 14 | | | | | | | | 20 |
| POSSESSION LOCAL | 24 | 2 | 5 | 2 | 5 | 3 | 6 | | 27 |
| PASSES LOCAL | 93 | | | 1 | | | 7 | | 94 |
| TURN-OVER LOCAL | 14 | | | | 1 | | | | 14 |
| SHOT LOCAL | 4 | 3 | 2 | 1 | 1 | 2 | | | 4 |
| CORNER LOCAL | 1 | | | | | | | | 1 |
| BUILDING UP LOCAL | 5 | | | | | | | | 5 |
| COUNTER LOCAL | 1 | | | | | | | | 1 |
| Total | 252 | 12 | 13 | 16 | 11 | 13 | 31 | 1 | 0 |

Um zwischen der Ansicht nach Deskriptoren oder Kategorien hin und her zu wechseln, klicken Sie auf

- Anzeigen der Beschreibungen
- Anzeigen der Kategorien

Um die Größe des Fensters anzupassen, klicken Sie auf

Um eine in der Datenmatrix gewählte Registrierung zur Präsentation hinzuzufügen, klicken Sie auf oder drücken Sie auf Taste 3, wenn die Präsentation bereits geöffnet ist. Um ein Video mit den in der

Datenmatrix gewählten Registrierungen zu erstellen, klicken Sie auf

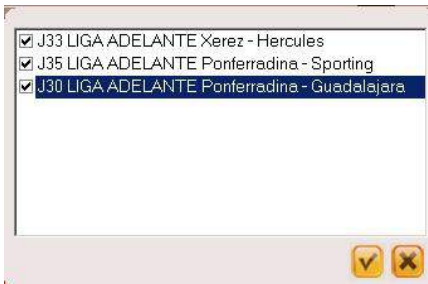
Um das Registrierungseigenschaften-Fenster zu öffnen, machen Sie Doppelklick auf dem Namen der Registrierung oder wählen Sie es aus und klicken Sie auf

Um die Datenmatrix zu exportieren, klicken Sie auf und wählen Sie eine der Optionen

- Als Bild speichern
- Drucken
- Exportieren Excel

Um eine Mehrfachdatenbank zu erstellen, müssen Sie zuerst eine zweite Datenbank in der Timeline geöffnet haben (siehe Punkt 5.2.9).

Wählen Sie „Mehrfachdatenmatrix mit allen geöffneten Datenbanken erstellen“ und wählen Sie die Datenbanken, mit denen Sie die Matrix erstellen möchten.



Klicken Sie auf

Einfache Datenmatrix:

Mehrfachdatenmatrix:

| | SHORT T.I | LONG T.I | SHORT | DEFENDERS | STRIKERS | STRAIGHT | PLAY | LONG | SIDE | MID FIELDERS | Total |
|------------------|-----------|----------|-------|-----------|----------|----------|------|------|------|--------------|-------|
| GOAL HOME | | | | | | | | | | | 3 |
| GOAL AWAY | | | | | | | | | | | 3 |
| FREE KICK HOME | | | | | 2 | 1 | | | 6 | | 9 |
| BUILDING UP HOME | | | 50 | 8 | | | | | | 44 | 110 |
| THROW IN HOME | 42 | 26 | | | | | | | | | 68 |
| SHOT HOME | | | | | | | | | | | 24 |
| CORNER HOME | | | | | | | | | | | 16 |
| THROW IN AWAY | 38 | 34 | | | | | | | | | 72 |
| SHOT AWAY | | | | | | | | | | | 19 |
| CORNER AWAY | | | | | | | | | | | 15 |
| BUILDING UP AWAY | | | 76 | 3 | | | | | | 41 | 122 |
| FREE KICK AWAY | | | | | 4 | | | | 4 | | 8 |
| Total | 80 | 60 | 23 | 134 | 12 | 6 | 1 | 122 | 10 | 95 | 0 |


| | SHORT T.I | LONG T.I | SHORT | DEFENDERS | STRIKERS | STRAIGHT | PLAY | LONG | SIDE | MID FIELDERS | Total |
|------------------|-----------|----------|-------|-----------|----------|----------|------|------|------|--------------|-------|
| GOAL HOME | | | | | | | | | | | 2 |
| GOAL AWAY | | | | | | | | | | | 2 |
| FREE KICK HOME | | | | | | | | | | | 0 |
| BUILDING UP HOME | | | | 21 | 5 | | | | | 15 | 41 |
| THROW IN HOME | 14 | 7 | | | | | | | | | 21 |
| SHOT HOME | | | | | | | | | | | 9 |
| CORNER HOME | | | | | | | | | | | 4 |
| THROW IN AWAY | 12 | 14 | | | | | | | | | 26 |
| SHOT AWAY | | | | | | | | | | | 11 |
| CORNER AWAY | | | | | | | | | | | 4 |
| BUILDING UP AWAY | | | | 36 | 1 | | | | | 8 | 47 |
| FREE KICK AWAY | | | | | | 2 | | | | | 2 |
| Total | 26 | 21 | 0 | 57 | 6 | 2 | 0 | 0 | 0 | 23 | 0 |

Datenmatrix aus Präsentationen

Sie können ebenfalls eine Matrix erstellen, die ausschließlich die Registrierungen anzeigt, die sich in einem Präsentationsverzeichnis befinden.

Öffnen Sie eine Präsentation.






Wählen Sie ein Verzeichnis und klicken Sie auf 


The screenshot shows a database window titled "Database= TempPreNac.nac" with a toolbar and a data matrix. The matrix displays statistics for "2 POINTS VISITOR= 4".

| | 2 POINTS VISITOR | 3 POINTS LOCAL | Bad | Centre | Good | Left | Right | Total |
|----------|-----------------------|----------------|-----|--------|------|------|-------|-------|
| 04:46:00 | 2 POINTS SHOT VISITOR | | | | | | | |
| 05:18:00 | 2 POINTS SHOT VISITOR | | | | | | | |
| 11:21:00 | 2 POINTS SHOT VISITOR | | | | | | | |
| 13:36:00 | 2 POINTS SHOT VISITOR | | | | | | | |
| | 2 POINTS SHOT VISITOR | 4 | 3 | 5 | 1 | 2 | 3 | 12 |
| | 3 POINTS SHOT VISITOR | 3 | 1 | | 2 | 1 | 1 | 6 |
| | Total | 4 | 3 | 4 | 5 | 3 | 4 | 0 |


5.2.11 Optionen der Timeline

Zoom : Sie können die Zeitlinie vergrößern bzw. verkleinern. Um die gesamte Zeitlinie anzuzeigen, klicken Sie auf .

Anfang oder Ende einer Registrierung ändern: Setzen Sie den Cursor auf das linke Ende (Anfang) oder auf das rechte Ende (Ende) der Registrierung. Wenn sich der Cursor in  verwandelt, klicken Sie auf die linke Maustaste und ziehen Sie ihn in die gewünschte Richtung.

Zeitliche Verschiebung der Registrierung (ohne die Dauer zu ändern): Setzen Sie den Cursor auf die Mitte der Registrierung. Wenn sich der Cursor in  verwandelt, klicken Sie auf die linke Maustaste und ziehen Sie ihn in die gewünschte Richtung.

Kategorie hinzufügen (Zeile): Klicken Sie mit der rechten Maustaste auf den Namen einer beliebigen Kategorie (Zeile) und wählen Sie „Kategorie hinzufügen“. Geben Sie danach einen Namen ein und klicken Sie auf „OK“. Eine Timeline kann aus höchstens 50 Kategorien oder Zeilen bestehen (abhängig von der Anzahl der vorher im Template erstellten Kategorien).

Kategorienamen bearbeiten (Zeile): Klicken Sie mit der rechten Maustaste auf den zu bearbeitenden Kategorienamen und wählen Sie „Kategorienamen bearbeiten“ und klicken Sie auf .

Kategorie löschen (Zeile):

Klicken Sie mit der rechten Maustaste auf den Namen der Kategorie, die Sie löschen möchten, wählen Sie „Kategorie löschen“ und klicken Sie auf „Ja“.

Kategorie duplizieren (Zeile): Klicken Sie mit der rechten Maustaste auf den Namen der Kategorie (Zeile), die Sie duplizieren möchten, und wählen Sie „Kategorie duplizieren“.

Timeline ordnen: Klicken Sie mit der rechten Maustaste auf eine beliebige Kategorie und wählen Sie „Timeline ordnen nach...“. Sie können die Timeline nach Farbe, Namen, Registrierungsnummer bzw. auf individuell festgelegte Art ordnen.


Eine neue Registrierung in einer Kategorie erstellen: Wählen Sie die Kategorie, in der Sie die neue Registrierung erstellen wollen und platzieren Sie die vertikale Zeitlinie auf den gewünschten Zeitpunkt; klicken Sie mit der rechten Maustaste auf die gewählte Kategorie und wählen Sie „Eine neue Registrierung in dieser Kategorie erstellen“ oder drücken sie die Taste „C“.

Eine Kategorie aus- bzw. einblenden: Wählen Sie die Kategorie und klicken Sie auf die Option Kategorie ausblenden oder Kategorien einblenden.

Die gesamte Anzahl der Registrierungen aus- bzw. einblenden: Klicken Sie mit der rechten Maustaste auf die Timeline und wählen Sie die Option „Alle Registrierungen der Kategorie einblenden“.

Datenbank hinzufügen: Mit dieser Option werden alle gewünschte Datenbanken zu einer einzigen Datenbank zusammengelegt. Dies ist sehr praktisch, wenn 2 oder mehr Personen einer Arbeitsgruppe Aktionen eines gleichen Videos von 2 bzw. mehreren Computern aus registrieren.

Schritte:

1- Klicken Sie auf das Symbol  und wählen Sie **Datenbank hinzufügen (vom gleichen Video)**

2- Wählen Sie eine Datenbank und klicken Sie auf **Öffnen**. Die Registrierungen aus dieser Datenbank werden sofort in die vorher geöffnete Datenbank eingefügt.

5.2.12 Export


Mit diesem Tool können Sie Ihre Datenbank auf verschiedene Weisen exportieren:

Als xls-Datei, in der die Registrierungen in chronologischer Anordnung angezeigt werden.

Als xls-Datei, in der der Prozentsatz einer jeden Kategorie angezeigt wird.

Als xml-Datei zur Bearbeitung durch andere Programme.

Als xls-Datei.

Zum Exportieren klicken Sie auf  und wählen Sie die gewünschte Option

In PDF oder XLS exportieren (chronologische Reihenfolge)

In PDF oder XLS exportieren (Anteil von Kategorien)

Exportiere als XML Datei at 25 fps

Exportiere als XML Datei

Exportiere in MS Excel © (XLS Format 1)

Exportiere in MS Excel © (XLS Format 2)

Als Textdatei exportieren

Export ist bereit für AP Viewer

5.2.13 Zugriff auf den Zeitpunkt, in dem ein Deskriptor angezeigt wird

In der **Timeline**:

1 – Klicken Sie auf Zeige Beschreibungen

2- Geben Sie die Zeit der Zurücksetzung (in Sekunden) an, die bei Anzeige des Deskriptors erfolgen soll.

Rückwärtsbewegung
in Sekunden

3- Klicken Sie auf die Registrierung, die den/die gewünschten Deskriptor(en) enthält.

| | | | |
|---|-----------------------|-------|-------|
| 1 | TURN OVER VISITOR | 03:18 | 03:28 |
| 1 | POSSESSION VISITOR | 03:23 | 03:41 |

4- Klicken Sie auf den Deskriptor, der angezeigt werden soll.

| | |
|----------|-------|
| Player 1 | 03:23 |
| 1st half | 03:23 |
| Player 4 | 03:28 |
| Pass | 03:28 |
| Pass | 03:31 |
| Player 3 | 03:31 |
| Bad | 03:35 |

In der **Datenmatrix**:

1 – Klicken Sie auf Anzeigen der Beschreibungen

Geben Sie die Zeit der Zurücksetzung (in Sekunden) an, die bei Anzeige des/der Deskriptors/Deskriptoren erfolgen soll.

Rückwärtsbewegung

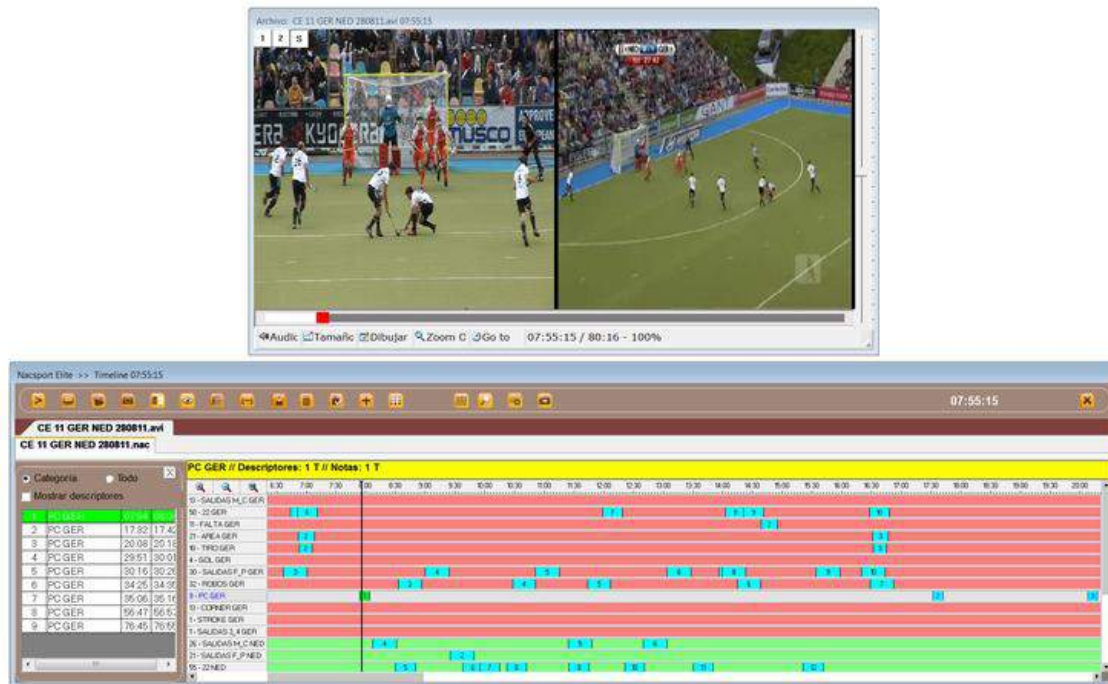
3- Klicken Sie auf den Deskriptor, der angezeigt werden soll.

| | |
|----------|----------------------------|
| 03:23:00 | POSSESSION VISITOR Pass |
| 03:23:00 | POSSESSION VISITOR Pass |


5.2.14 Zwei Videos mit derselben Datenbank verknüpfen

Mit diesem Tool kann der Nutzer die Aktionen aus zwei Perspektiven gleichzeitig überprüfen und die von ihm bevorzugte Aktion auswählen und sie anschließend in die Präsentation einfügen.

Beispiel: Man kann in derselben Timeline mit dem vom TV gezeigten Video und mit dem mit Ihrer Kamera aufgezeichneten Video eines gleichen Sportevents arbeiten.



Um **zwei Videos mit derselben Datenbank zu verknüpfen**, führen Sie folgende Schritte durch:

- 1- Gehen Sie auf das Hauptmenü des Programms und klicken Sie auf **NAC-Datenbank**
- 2- Machen Sie Doppelklick auf der Datenbank, die Sie mit dem anderen Video verknüpfen möchten.
- 3 – Klicken Sie auf die **Timeline**
- 4- Klicken Sie auf das Symbol  und wählen Sie **Ein zweites Video verknüpfen**.
- 5- Machen Sie Doppelklick auf dem Namen des Videos.
- 6- Spielen Sie beide Videos ab und halten Sie sie an demselben Zeitpunkt des Sportevents an, um sie zu synchronisieren.
- 7- Klicken Sie auf **Videos verknüpfen**.

5.2.15 Sprachnotiz erstellen

1- In der Timeline:


a) Wählen Sie eine Registrierung in der Timeline



b) Klicken Sie auf das Symbol

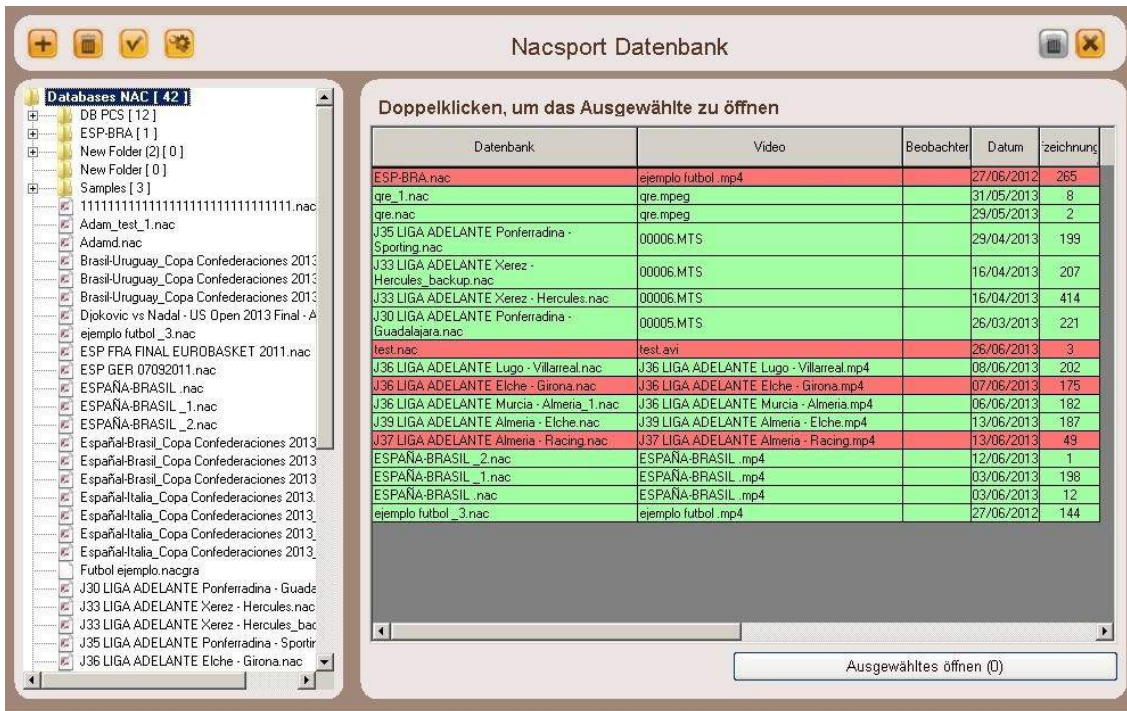


c) Klicken Sie auf **Aufnahme starten**.

d) Nach Beendigung der Aufnahme, klicken Sie auf folgendes Symbol um die Sprachnotiz zu speichern 

6. NAC-Datenbanken

In dieser Umgebung können alle vom Nutzer erstellten oder importierten NAC-Datenbanken abgefragt werden.

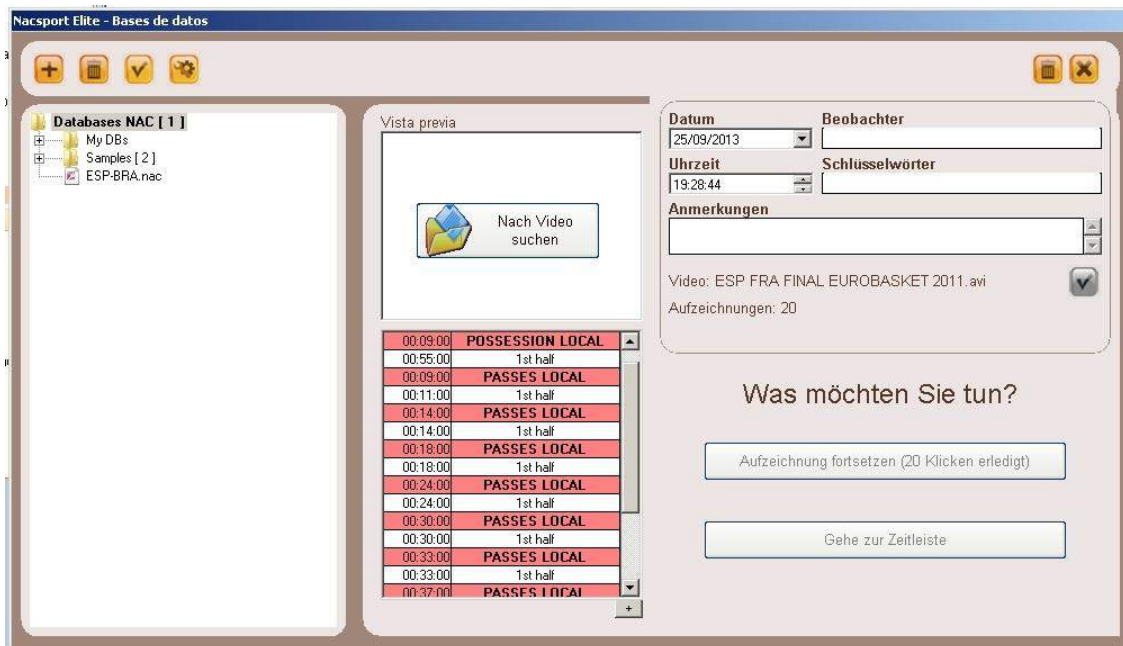


Um auf die Präsentationen, die Timeline oder die Anzeige- bzw. Registrierungsumgebung zuzugreifen, machen Sie Doppelklick auf den Namen der von Ihnen gewünschten, grün markierten Datenbank und wählen Sie die gewünschte Option.




Wenn die Datenbank rot markiert ist, bedeutet das, dass das mit der Datenbank verbundene Video an einem anderen Ort gespeichert wurde, es einen anderen Namen hat oder gelöscht wurde. Wenn das


Video noch existiert, kann dieses verbunden werden, indem man Doppelklick auf die rot markierte Datenbank macht und das Video sucht.




Sie können ebenfalls:

Unterordner erstellen: Klicken Sie auf den gewünschten Ordner und klicken Sie danach auf .

Ordner (und die enthaltenen Datenbanken) oder Datenbanken löschen: Klicken Sie auf den gewünschten Ordner und klicken Sie danach auf .

Bevorzugten Ordner zuordnen: Klicken Sie auf den gewünschten Ordner und klicken Sie danach auf .

Dateiverzeichnis wählen: Klicken Sie auf  und wählen Sie das Verzeichnis.

7.Tools

[7.1 Downloaden aus dem Internet](#)

[7.2 Dateien auf einer DVD oder CD aufnehmen](#)

[7.3 Videodateien verknüpfen und in AVI umwandeln](#)

[7.4 DVD in AVI umwandeln](#)

[7.5 XML-Dateien importieren/exportieren](#)

7.1 Downloaden aus dem Internet

Kopieren und fügen Sie ihren Youtube© Link ein

Name

Beschreibung

0 MB 0 MB

0%

Mit diesem Tool können Sie Videos von allen Webseiten herunterladen und sie in das AVI-Format umwandeln, um sie anschließend mit dem Software NAC Sport zu analysieren.

Um Videos herunterzuladen und umzuwandeln, klicken Sie auf , kopieren Sie die Webadresse des herunterzuladenden Videos, fügen Sie sie in das leere Textfeld ein und klicken Sie auf .

7.2 Dateien auf einer DVD oder CD aufnehmen

Sie können jegliche Art von Dateien (Videos, Dokumente, Fotos...) auf eine DVD oder CD aufnehmen.

Schritte:

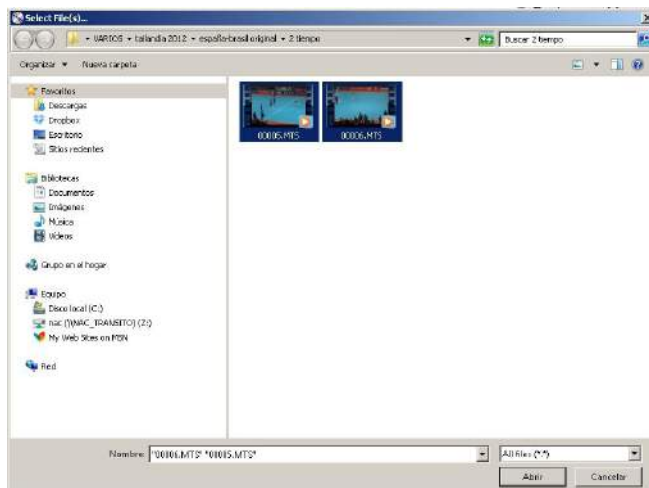
1- Gehen Sie auf das Hauptmenü von **Nacsport** und klicken Sie auf **Tools** und klicken Sie anschließend auf **Dateien auf eine DVD oder CD aufnehmen**.

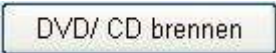


2 – Klicken Sie auf 

3- Wählen Sie die gewünschten Dateien und klicken Sie auf **Öffnen**.

4- Um mehrere Dateien gleichzeitig zu markieren, halten Sie die **Strg-Taste** gedrückt und klicken Sie nacheinander auf jede einzelne Datei.



5- Nachdem die Dateien hinzugefügt wurden, klicken Sie auf 



6- Wenn die Aufnahme beendet ist, wird der DVD/CD-Player automatisch geöffnet.

7.3 Videodateien verknüpfen und in AVI umwandeln

Mit diesem Tool können Sie mehrere Videodateien in eine einzige Videodatei mit AVI-Format umwandeln.

Die von Nacsport getragenen Eingangsformate sind folgende: AVI, WMV, MOV, MPEG, MPG, MOD, M2V, MTS, M2TS, VOB, MP4 und AVS

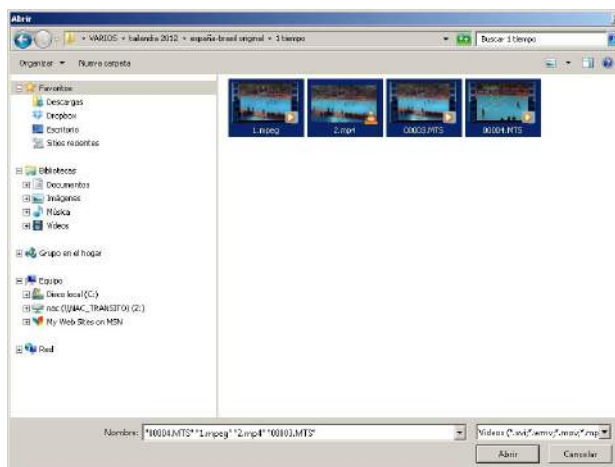
Schritte:

- 1- Im Hauptmenü von Nacsport, klicken Sie auf **Tools**.
- 2- Klicken Sie auf **Mehrere Videodateien verknüpfen und umwandeln**.



- 3 – Klicken Sie auf 

- 4- Wählen Sie das/die Video(s), das/die Sie in das AVI-Format umwandeln möchten, und klicken Sie auf **Öffnen**.



5– Klicken Sie auf 

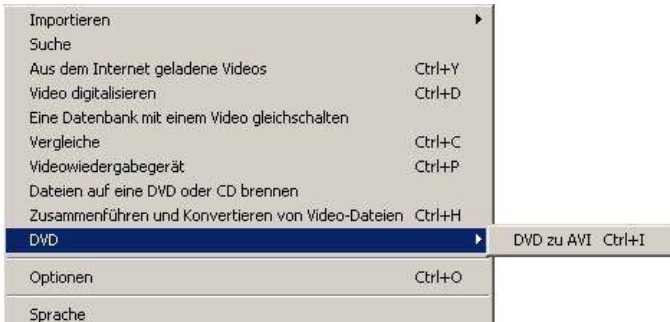


6- Geben Sie einen Namen ein und wählen Sie einen Speicherort für das Video.

7.4 DVD in AVI umwandeln

Mit diesem Tool können Sie eine Video-DVD in eine AVI-Datei umwandeln. Führen Sie folgende Schritte aus:


- 1- Legen Sie die DVD in den DVD/CD-Player Ihres PCs ein.
- 2- Klicken Sie im Bereich Tools im Hauptmenü auf "DVD in AVI umwandeln".

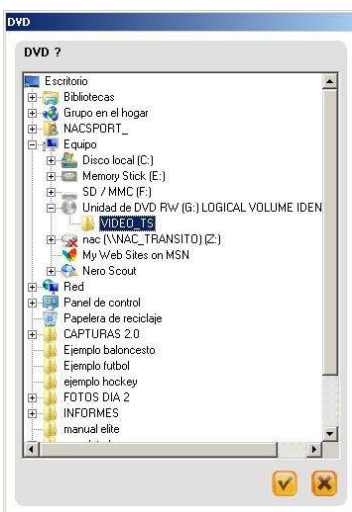



- 3- Klicken Sie auf  um den Ordner VIDEO TS des DVDs zu suchen.

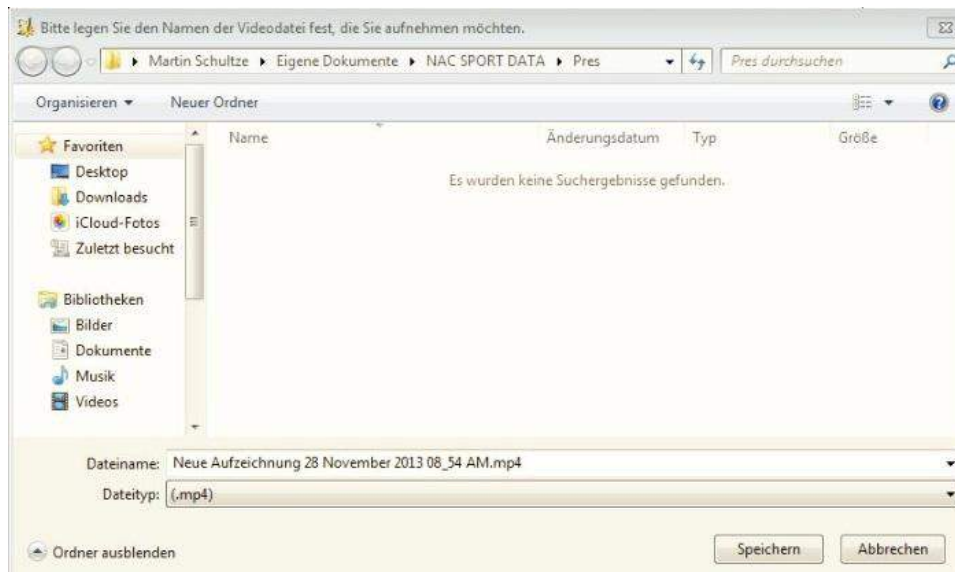


Schalten Sie den Ton an oder aus, indem Sie folgendes Symbol anklicken Audio verarbeiten

- 4- Wählen Sie den Ordner VIDEO_TS, den Sie auf Ihrer DVD finden, und klicken Sie auf 





5- Klicken Sie auf  , wählen Sie einen Namen für die Datei und klicken Sie auf „Speichern“.




7.5 XML-Dateien importieren/exportieren

* Um **eine XML-Datei zu importieren:**

- a) Im Hauptmenü des Programms, klicken Sie auf **Tools**.
- b) Wählen Sie **Importieren**.
- c) Wählen Sie **XML-Datei importieren (auf Timeline basierte Programme)**.
- d) Klicken Sie auf das Symbol .
- e) Suchen Sie die XML-Datei und machen Sie Doppelklick auf der Datei.
- f) Wählen Sie einen Namen und Speicherort für die **NAC-Datenbank** und anschließend klicken Sie auf **Speichern**.
- g) Im Absatz 3, klicken Sie auf das Symbol .
- h) Wählen Sie das Video, das Sie mit der **NAC-Datenbank** verknüpfen wollen, und machen Sie Doppelklick auf dem Video.
- i) Klicken Sie auf **Timeline öffnen**.

* Um **eine Datei zu exportieren XML:**

- a) Nachdem die Timeline mit der zu exportierenden Datei geöffnet wurde, klicken Sie auf .
- b) Wählen Sie **XML exportieren**.
- c) Wählen Sie einen Namen und Speicherort und klicken Sie anschließend auf **Speichern**.

8. Anhang

8.1 [Datenbanken importieren und exportieren](#)

8.2 [Nacsport im internet](#)

8.1 Datenbanken importieren und exportieren

Eine Datenbank von Nacsport zu importieren bzw. zu exportieren ist sehr einfach: Sie müssen nur die gewünschte Datenbank kopieren und auf einem anderen PC einfügen.

Exportieren

Es gibt 2 Methoden:

1.-

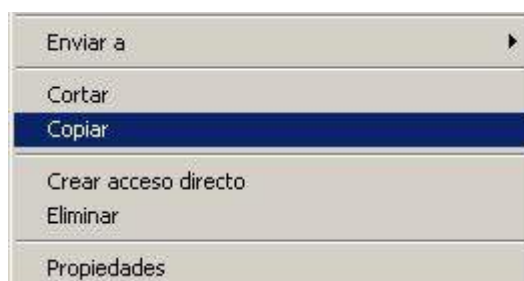
- 1- Öffnen Sie den Ordner „Eigene Dateien“.
- 2- Öffnen Sie den Ordner NAC SPORT DATA
- 3- Öffnen Sie den Ordner Databases Nac
- 4- Kopieren Sie die gewünschten nac-Dateien aus diesem Ordner

2.-

- 1- Im Hauptmenü von Nacsport klicken Sie auf Nacsport-Datenbank
- 2- Wählen Sie die Datenbank, die Sie exportieren möchten.



- 4- Klicken Sie auf die rechte Maustaste und wählen Sie „kopieren“.



Importieren

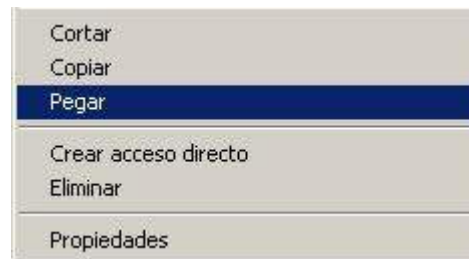
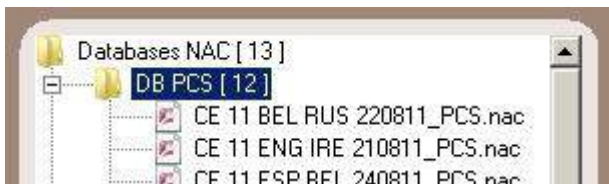
Es gibt 2 Methoden:

1.-

- 1- Öffnen Sie den Ordner "Eigene Dateien".
- 2- Öffnen Sie den Ordner NAC SPORT DATA
- 3- Öffnen Sie den Ordner Databases Nac
- 4- Fügen Sie die gewünschten nac-Dateien in diesen Ordner ein.

2.-

- 1- Im Hauptmenü von Nacsport klicken Sie auf Nacsport-Datenbank
- 2- Klicken Sie mit der rechten Maustaste auf eines der Symbole des Ordners und wählen Sie "Einfügen", um die vorher kopierte Datei zu importieren.



8.2 Nacsport im internet

[E-mail: info@nacsport.com](mailto:info@nacsport.com)

www.Nacsport.com

[Facebook](#)

[Twitter](#)

[LinkedIn](#)

